



# captiva

La caza en la Red



Tu Outlet de caza, desde casa

# Descuentos de hasta el 70%

Disfruta de un fabuloso descuento en tus productos y accesorios de caza. Armas, ropa, calzado, libros, óptica y otros accesorios a precios reducidos.

Nuevos artículos todas las semanas.



Blaser es una de las primeras marcas internacionales en la fabricación de ropa y armas.

Ropa Hombre/Mujer



## ¡Regístrate ya!

Regístrate y participa en el sorteo mensual de un fantástico forro polar **Blaser modelo Zurich** y **10 Dvds Blaser** sobre técnicas de disparo en batida, durante los próximos dos meses.



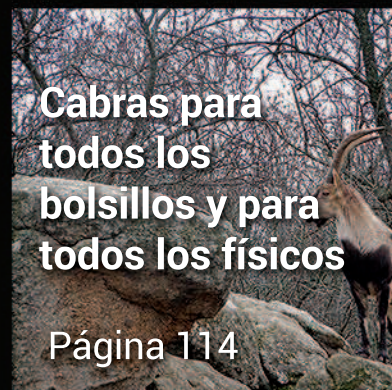
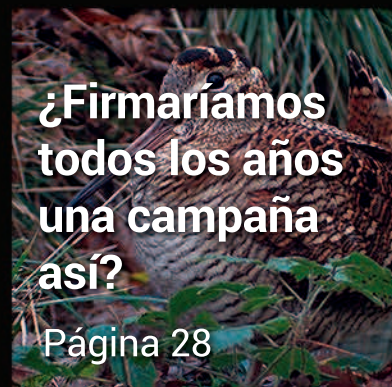
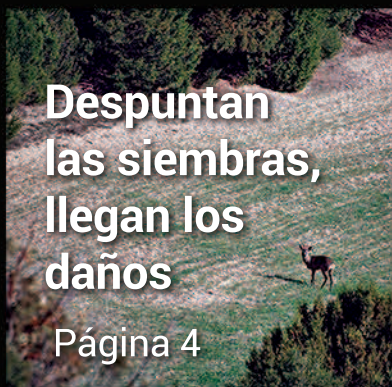
### Libros de caza

Una selección de libros imprescindibles en cualquier biblioteca cinegética.



Midland es una empresa líder en el sector de la radiocomunicación, implantada en España desde el año 1991.





# Despuntan las siembras, llegan los daños

Luis Fernando Villanueva

Fotos: Autor y Antonio Adán Plaza

Los daños a la agricultura causados por especies cinegéticas tales como el jabalí, el ciervo y el conejo provocan cada año numerosos conflictos entre los agricultores y los cazadores que realizan el aprovechamiento cinegético. Viñas, olivares y cereales especialmente son sus manjares favoritos.

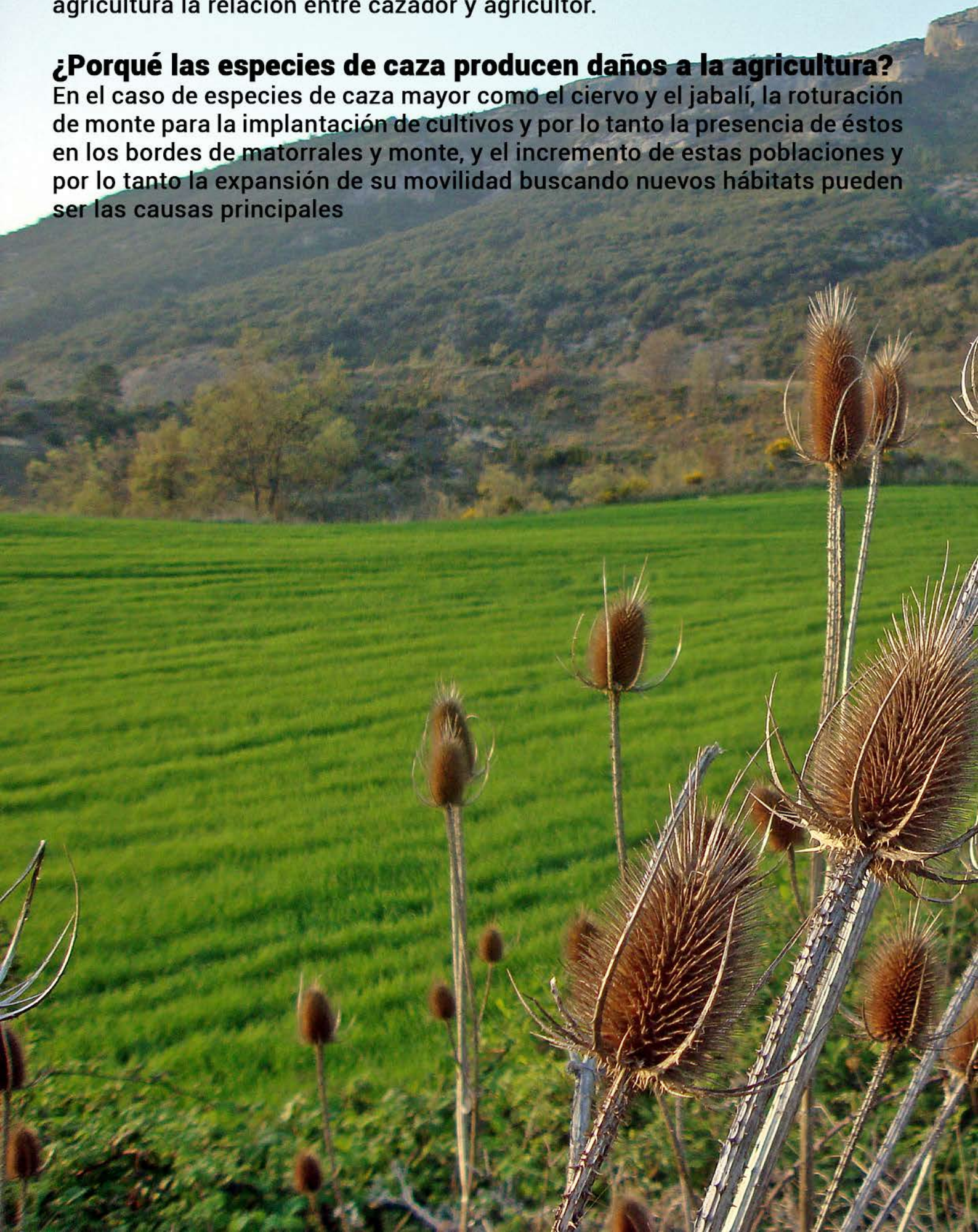
GESTIÓN



Además de dar luz en este artículo al ámbito normativo, intentaremos aconsejar a los titulares cinegéticos qué hacer en el caso de conflictos, siempre teniendo en cuenta que es imprescindible para el futuro de la caza y de la agricultura la relación entre cazador y agricultor.

### **¿Porqué las especies de caza producen daños a la agricultura?**

En el caso de especies de caza mayor como el ciervo y el jabalí, la roturación de monte para la implantación de cultivos y por lo tanto la presencia de éstos en los bordes de matorrales y monte, y el incremento de estas poblaciones y por lo tanto la expansión de su movilidad buscando nuevos hábitats pueden ser las causas principales











En el caso de caza menor, la resistencia de los conejos a enfermedades y las favorables condiciones meteorológicas algunos años, unido a las restricciones de algunas administraciones para cazar de forma intensa esta especie.

### **¿Qué dice la ley de caza de quién es el responsable de los daños?**

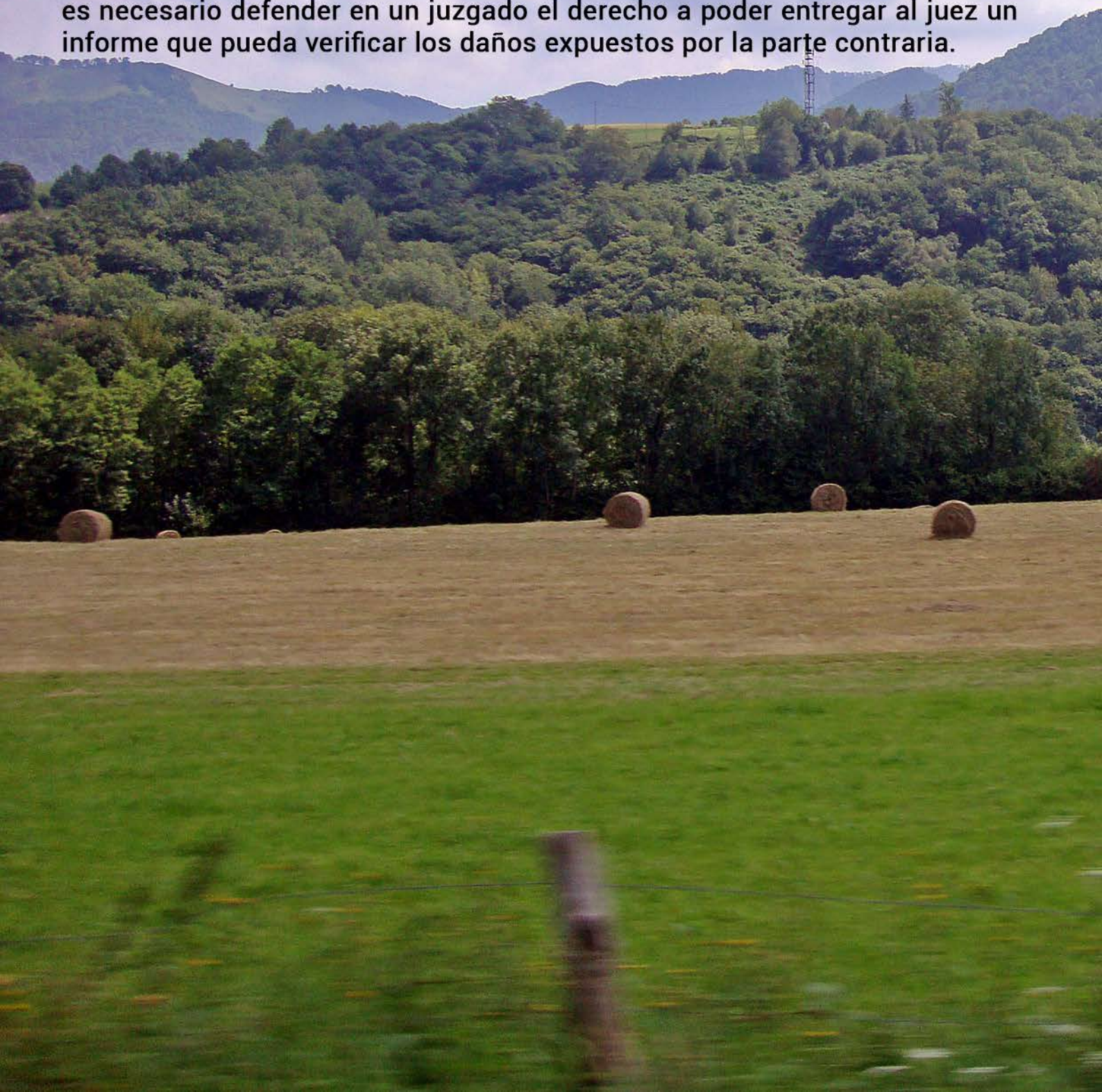
Son los titulares cinegéticos los responsables de los daños causados en las explotaciones agrarias por las piezas de caza que procedan de sus acotados, pudiéndose determinar esta procedencia mediante el oportuno informe técnico. Subsidiariamente serán responsables los propietarios de los terrenos que conforman dichos acotados.

Pero también es necesario recordar que también sería responsable la Administración competente en los siguientes casos:

- Terrenos de su titularidad o gestionados por ella
- Terrenos libres
- Daños causados por especies no cinegéticas (Avutardas, topillos, etc.).
- Zonas donde está prohibido cazar (vías pecuarias, vías de tren, carreteras)

## **¿Qué debe hacer el titular de un coto si recibe una denuncia de daños?**

Depende de la época del año en la que le notifiquen la denuncia. En la mayoría de casos ésta es recibida cuando el cultivo ya ha sido cosechado, por lo que no se tiene ninguna opción de realizar una contraperitación. En ese caso es necesario defender en un juzgado el derecho a poder entregar al juez un informe que pueda verificar los daños expuestos por la parte contraria.





A photograph of a rural landscape. In the foreground, a large, leafy tree with dark green foliage frames the top and left sides of the image. The background shows a field of golden-brown hay bales under a bright, slightly overcast sky. The overall scene is peaceful and agricultural.

En el caso de que sea posible, es necesario que con la mayor inmediatez posible se haga un peritaje que pueda verificar:

1. Si realmente existen daños o si la cosecha ha podido verse disminuida por condiciones climatológicas o incluso por siembras deficientes.
2. Si existen daños, cuantificar éstos delimitando las zonas más afectadas y calculando la pérdida de cosecha respecto a otras partes del coto o si la cosecha es nula con respecto a otras parcelas cuyas características de siembra hayan sido similares.
3. Lo más importante, verificar no sólo el daño, sino también el origen de los daños. En muchos casos donde he actuado como perito he verificado, efectivamente daños, pero el origen de los encames de jabalíes o de las bocas de los conejos o eran otros cotos o eran lugares donde estaba prohibido cazar. En ese caso el informe pericial debe circunscribirse al origen de los daños y que el agricultor repita contra la administración competente.
4. Si la especie originaria de los daños está incluida en el PT. Ocurre muy a menudo en cotos de caza menor donde el causante de los daños es una especie de mayor (jabalí o venado o incluso corzo). En ese caso los jueces suelen eximir de responsabilidad al titular del coto. O incluso que los daños sean de especies no cinegéticas con lo cual hay que derivar a la administración competente.



En la temporada siguiente, será necesario tener en esas parcelas un especial cuidado incrementando la actividad cinegética, extremando las medidas de protección de cultivos o incluso, si es necesario, excluyendo del coto las parcelas, no las dañadas, sino las originarias de los daños. Incluso ver la evolución de los daños en esas parcelas a lo largo de la nacencia.

Sin embargo en la mayoría de casos no se llega a situaciones de ámbito judicial para resolver estos problemas. El binomio agricultor-cazador está forzado a entenderse. El día que en un coto, como ya está ocurriendo en muchos, los agricultores dejen sus tierras baldías, la caza terminará por ser meramente representativa. El día que el cazador no colabore en el control poblacional, el agricultor dejará de tener cosechas. Pero qué quieren que les diga, ¡bienvenido sea el conflicto!, porque lo peor es que el medio rural se está quedando despoblado y en breve dejará de haber conflicto: no tendremos ni agricultura ni cazadores. Al tiempo.



# Vinci

Màximo Rendimiento

Super Vinci

Vinci Slug

Vinci

## La Familia Vinci

### Oferta lanzamiento Vinci como wood: 1.885 €

**EL MOTOR** - ÚNICO SISTEMA INERCIAL EN EL MUNDO PERFECTAMENTE ALINEADO CON EL CAÑÓN.



**EL CAÑÓN** - CAÑÓN FLOTANTE QUE PERMITE AL CAÑÓN OSCILAR LIBREMENTE.



**LA CULATA** - CON SISTEMA COMFORTech PLUS, AMPLIAMENTE RECONOCIDO COMO EL SISTEMA DE REDUCCIÓN MÁS EFICAZ.



- REDUCCIÓN DE VIBRACIONES E INCREMENTO DE ESTABILIDAD
- MAYOR PENETRACIÓN
- MÁXIMA FIABILIDAD

TECNOLOGÍA



- PRECISIÓN SUPERIOR
- PERFECTO RENDIMIENTO BALÍSTICO
- MISMO DISEÑO ESTRUCTURAL QUE LOS RIFLES DE CERROJO.

TECNOLOGÍA



- MÁXIMA ABSORCIÓN DEL RETROCESO
- REDUCCIÓN DE LA ELEVACIÓN DE LA BOCA DEL CAÑÓN
- RÁPIDA REPETICIÓN DEL DISPARO.

TECNOLOGÍA



Beretta Benelli Ibérica, S.A. [www.bbi.es](http://www.bbi.es) - [info@bbi.es](mailto:info@bbi.es)

Más información sobre la familia Vinci en: [www.benellivinci.com](http://www.benellivinci.com)

**Benelli**

GESTIÓN





La incógnita de una escasez

# ¿Dónde están los conejos?

Equipo Técnico de Ciencia y Caza - [www.cienciaycaza.org](http://www.cienciaycaza.org)

Fotos: Varios

Ahora que acaba de concluir la temporada de caza menor tenemos que comenzar a analizar la situación de nuestras especies principales.

Se ha tratado largo y tendido el tema de la perdiz roja y parece claro que la situación empeora año tras año, con numerosas causas que ponen en vilo, cada día más, la viabilidad de muchas poblaciones a lo largo y ancho de nuestra geografía.



Sin embargo, no se ha hablado tanto de lo que le está pasando al conejo de monte, otra especie que año tras año cuenta con tendencias muy irregulares en capturas y censos y que, durante esta temporada, por desgracia, ha sorprendido a muchos por su escasez en cotos tradicionalmente conejeros, principalmente del centro y sur de España.

No se trata el conejo con tanta atención, quizás por la sombra de la propia perdiz ó quizás por la mayor repercusión de noticias relacionadas con plagas en zonas y épocas concretas, pero cuando termina la temporada y las perchas han sido escasas no lo podemos dejar pasar.



Por otra parte, comienza ahora un nuevo tiempo, el tiempo de los descastes, permisos por daños, "bi-cheos" muchas veces incontrolados o injustificados que puede que tengan bastante que ver con la situación que viven muchos acotados. El miedo a una plaga futura, a tener que asumir unos posibles daños en la agricultura con los tiempos que corren o incluso la necesidad de sacar un dinero con la venta de permisos ó animales, animan a muchos a ponerse manos a la obra y descastar hasta lo último en zonas que, viendo la situación actual, puede que no puedan soportar tal presión.

Todo ello repercute no sólo en el momento actual, sino también, de forma muy intensa, en la próxima temporada, puesto que ahora nos encontramos en un momento clave para la viabilidad de muchas poblaciones, la reproducción. Se trata de una época en la que cuando cazamos un animal puede que estemos sacrificando a 3-4 gazapos que se encuentren en la madriguera o en la propia hembra abatida, así como las siguientes camadas que pudieran venir. Además, no solo afecta la acción al animal cazado sino que los que quedan sufren un estrés tal que detendrán la reproducción por un tiempo, perderán camadas o, en su caso, abortarán.







Por todo ello, una gestión cinegética adecuada es clave, tanto para lo bueno como para lo malo, porque lo que hagamos hoy, sin duda, tendrá su repercusión mañana.

Tampoco debemos olvidar la tan tratada destrucción del hábitat, auspiciada por prácticas agrícolas cada vez más agresivas que no solo afectan a perdices, sino también a lagomorfos y otras especies.

Por último, la climatología cambiante, cada vez más errática, esta provocando la aparición de brotes inusuales de enfermedad hemorrágica vírica (EHV) y de mixomatosis, incluso algunas veces coincidentes en el tiempo, con lo que las poblaciones afectadas tienen poco que hacer cuando esto sucede. Por no nombrar los últimos hallazgos publicados a finales del año pasado en relación con la aparición de una nueva cepa de EHV que afectaría también a los gazapos y que, aunque no haya aún evidencias certeras de su presencia generalizada en nuestros campos puede que esté actuando ya.







Todo un cúmulo de circunstancias que repercuten en una especie clave que soportaba hasta no hace mucho las penurias cinegéticas de otras y que quizás debamos empezar a tratar con un poco más de consideración si no queremos encontrarnos ante un nuevo caso de riesgo grave como sucede ya con la perdiz roja.

Aunar esfuerzos, compartir objetivos y, sin duda alguna, tener clara la estrategia a seguir será fundamental en los próximos meses y años para que una adecuada gestión de la especie garantice su viabilidad a medio y largo plazo, tratando de alcanzar un equilibrio necesario para que tampoco se produzcan plagas y, por tanto, daños agrícolas insostenibles.



Por todo ello, una caza respetuosa y sensata según las necesidades y una agricultura acorde con la conservación del entorno donde se práctica serán las piezas claves del complejo engranaje que debemos intentar poner en marcha hoy para no lamentarnos mañana.



¡ No te creas todo lo que te cuenten!



¡Descúbrello!

- actualidad cinegética
  - avances científicos
  - formación
  - consultoría
- ... y mucho más....



[www.cienciaycaza.org](http://www.cienciaycaza.org)

Temporada de Becadas 2012/2013

# ¿Firmaríamos todos los años una campaña así?

Comisión de Biología del Club de cazadores de Becadas (CCB)  
Fotos: Club de cazadores de Becadas (CCB)

Para cuando se publiquen estas líneas la temporada becadera habrá tocado a su fin en la mayor parte de regiones españolas, aunque siempre encontramos excepciones porque, por poner un ejemplo y por surrealista que parezca, en Navarra la temporada de becada se finiquita el 31 de enero mientras que en las vecinas Gipuzkoa y Aragón se prolonga hasta casi finales de febrero. Al parecer nadie ha caído en la cuenta de que la becada es una especie migratoria y exige unas medidas de gestión unificadas, un completo despropósito, nada raro en un país con 17 licencias de caza diferentes con sus correspondientes 17 órdenes de vedas...



# BECADAS





Cuando allá por el mes de septiembre hacíamos apuestas sobre el éxito o fracaso de la inminente campaña de caza todo el mundo miraba con desánimo al cielo, azul desde hacía meses y a la tierra, completamente cuarteada por la ausencia de lluvias. Y es que la climatología es un factor fundamental a la hora de valorar la capacidad de acogida de un lugar para nuestras amigas, si no hay humedad no hay lombrices y las picudas se marchan a zonas más pródigas. El año hidrológico que terminaba en septiembre será recordado como uno de los más secos desde que se tienen registros, pero la tendencia iba a cambiar y de qué manera.

Por otro lado, las noticias que llegaban desde la lejana Rusia por parte de los científicos que estudian in situ la nidificación de las sordas eran halagüeñas, sin tirar cohetes, pero se intuía que las arceas habían sacado adelante sus polladas sin mayores contratiempos. Así, todo parecía indicar que la temporada se desarrollaría dentro de los parámetros normales en cuanto a presencia de individuos jóvenes, a la espera de que los vientos los empujaran hacia una latitud u otra. Ya sabemos que las becasas del año son muy volubles frente a los meteoros durante sus viajes migratorios y del mismo modo cambian rápida-



A mediados de octubre entró el frío con mucha fuerza en el norte de Europa, con especial crudeza en Escandinavia, registrándose récords de bajas temperaturas en determinados lugares. Esto lógicamente empujó a las arceas y ya hacia el 20 de ese mes constatábamos una tímida entrada en la Península.

De acuerdo con las noticias que nos llegaban de Francia allí se había producido una llegada apreciable de becasas correspondientes al flujo denominado "fenoescandinavo" de modo que en el norte de la Galia disfrutaban de unas densidades notables.

Durante este primer mes de la temporada se inició una tendencia meteorológica que se ha mantenido a lo largo del otoño y lo que llevamos de invierno. No es otra que la continua llegada de borrascas atlánticas a la Península, acompañadas de intensas precipitaciones, especialmente concentradas en la mitad oeste del país, vientos húmedos y templados del Oeste y Suroeste y temperaturas moderadas, con pocas heladas. En el suroeste europeo hemos permanecido en una tibia "burbuja", protegidos del potente anticiclón siberiano que ha provocado un invierno especialmente crudo en extensas áreas del norte.







Las intensas lluvias, del orden del 200% sobre lo normal en muchas regiones, han permitido a los suelos recuperarse de la sequía y criar los invertebrados que constituyen la dieta de las chochas. En consecuencia, extensas áreas del interior peninsular se encontraban en perfectas condiciones para albergar be-cadas, como así lo hemos comprobado a posteriori.

Esto, unido a la ausencia de vientos del norte ha empujado a las pitorras hacia las Mesetas, Extremadura, Aragón o Andalucía, mientras que en toda la franja costera Cantábrica la cosa no ha estado tan boyante.







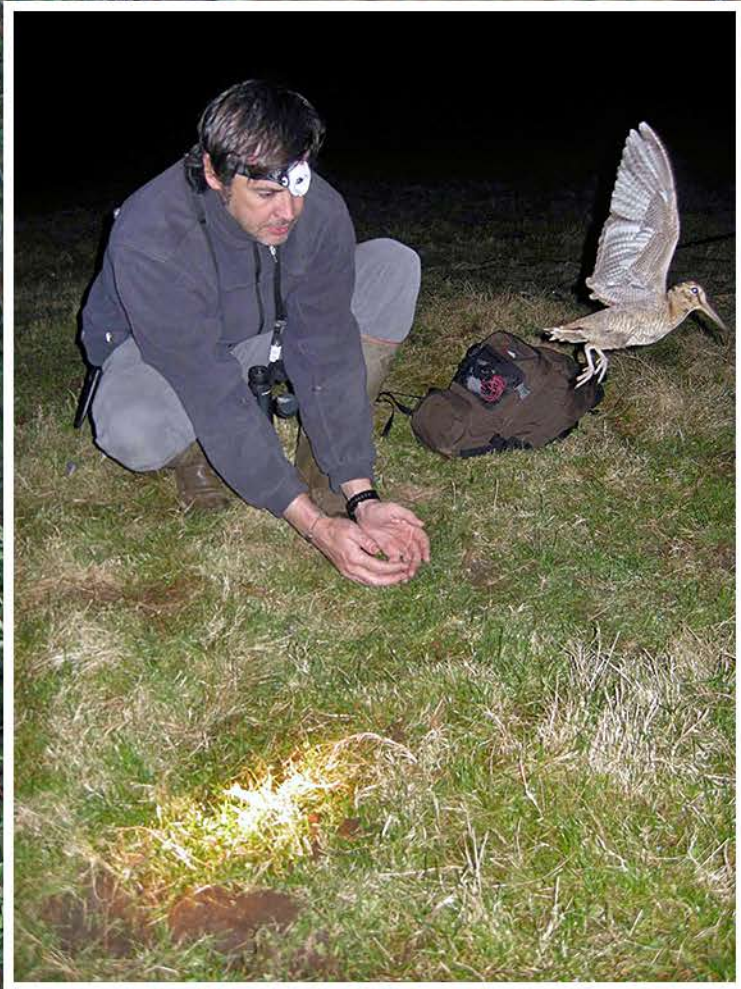
A medida que avanzaba el mes de noviembre la densidad, traducida a Índices de Abundancia (ICAs), iba en aumento. Los datos facilitados online por los colaboradores del "Proyecto Becada CCB/Fedencra" confirmaban la tendencia que se comentaba en los "mentideros" becaderos. Las becadas eran fieles a su cita en Huesca, Soria, Burgos o Palencia. Tampoco de León llegaban malas noticias y en lugares más meridionales no era raro encontrar pitorras, incluso los perdiceros se sorprendían por levantar becadas en lugares nada habituales de la mitad sur peninsular. La sensación es que las lluvias habían permitido a las becadas distribuirse de una manera más uniforme, sin necesidad de concentrarse como ocurre en años más secos o fríos.



Hacia el 8 de diciembre se produjo el pico de entrada y durante esos días quien más o quien menos encontraban arceas. También en Baleares disfrutaban con sus cegues y desde Catalunya nos llegaban crónicas más optimistas. La densidad se mantuvo durante las Navidades, aunque a finales de estas vacaciones los cotos con mayor presión se resintieron después de tantos días de caza.

En la segunda semana de enero una serie de frentes fríos sacudieron la Península y en determinados lugares cayeron intensas nevadas, a lo largo de los días precedentes algunos becaderos anunciaban una bonita entrada, tal vez las sordas se habían anticipado a este episodio de frío y nieve. Los días posteriores y coincidiendo con la luna llena daba la impresión de que las becadassas se habían esfumado y sólo en algunos acotados concretos seguían gozando de una buena densidad de pájaros, no obstante la última semana de enero fue en general bastante floja.





Gracias a los datos aportados online por los colaboradores del "Proyecto Becada CCB/Fedenca" y a falta de las fichas entregadas en formato papel podemos establecer que la abundancia de becadas durante la temporada 2012/2013 se ha mantenido cerca del promedio de los años en los que tenemos registros, mientras que el porcentaje de jóvenes sorprendentemente, tanto en capturas de caza como en anillamientos, ha sido muy elevado, el mayor de los últimos años.

Como conclusión podemos hablar de una campaña normal, siendo buena o incluso muy buena en el interior de España, mientras que en el Mediterráneo la abundancia ha sido más moderada y el caso del Cantábrico hay quien la califica como regular e incluso mala.





A400  
**Xplor**  
ACTION

**No te pierdas el reto.**



KAINERDESIGN.COM

**Nueva A400 Xplor Action Cal.20.** Grandes prestaciones, ultraligera, tecnológica y de elegante estética. Demuestra cuanto vales.

Es de color bronce, una semiatuomática de toma de gases nacida para los amantes de una sofisticación especial y de la caza en calibre 20. Con toda la tecnología de la serie A400. Ningún reto es imposible con una compañera de este calibre.



[www.beretta.com](http://www.beretta.com)

 **BERETTA**



**BBI**  
Beretta Benelli Ibérica

Beretta Benelli Ibérica  
Apartado 548 • 01080 Vitoria-Gasteiz  
Teléfono 945 36 40 28 • Fax 945 36 40 70  
info@bbi.es • www.bbi.es • Síguenos en



Alcance distribución

UNA TRADICIÓN BIEN ARRAIGADA

# La caza del zorro en Galicia

MANUEL MARTÍNEZ

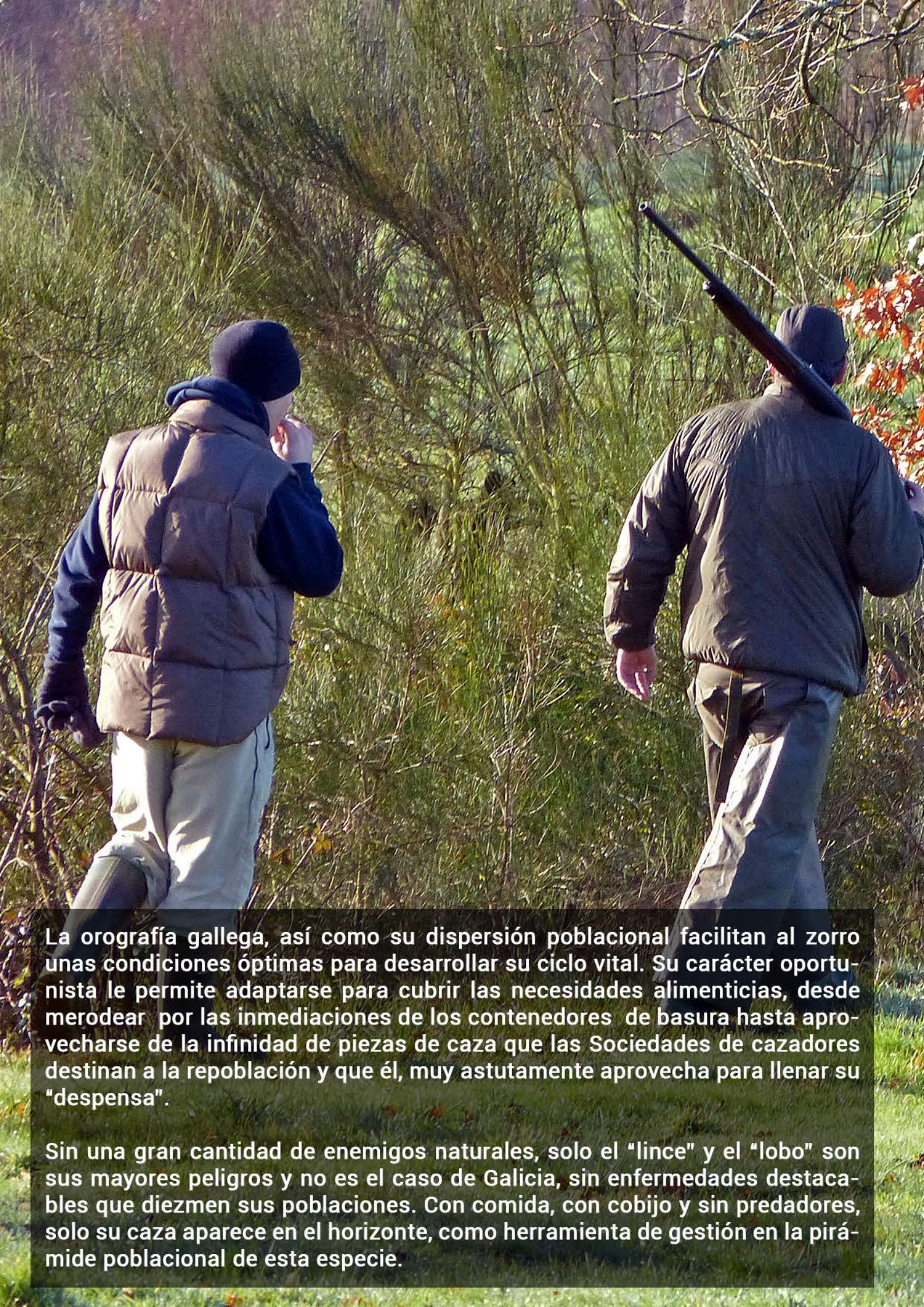
Más conocido por estas tierras como "raposo", este mamífero carnívoro de la familia de los cánidos ofrece a los cazadores que deciden seguir sus pasos buenas jornadas cinegéticas en la práctica totalidad del territorio gallego.

En la actualidad, con una población abundante, su caza con perros de rastro se ha convertido en los últimos tiempos en sinónimo de "disfrute cinegético" pues la habilidad y astucia de "maese raposo", exigen lo máximo tanto de perros como de cazadores.



CAZA MENOR






La orografía gallega, así como su dispersión poblacional facilitan al zorro unas condiciones óptimas para desarrollar su ciclo vital. Su carácter oportunista le permite adaptarse para cubrir las necesidades alimenticias, desde merodear por las inmediaciones de los contenedores de basura hasta aprovecharse de la infinidad de piezas de caza que las Sociedades de cazadores destinan a la repoblación y que él, muy astutamente aprovecha para llenar su "despensa".

Sin una gran cantidad de enemigos naturales, solo el "lince" y el "lobo" son sus mayores peligros y no es el caso de Galicia, sin enfermedades destacables que diezmen sus poblaciones. Con comida, con cobijo y sin predadores, solo su caza aparece en el horizonte, como herramienta de gestión en la pirámide poblacional de esta especie.



A photograph of a beagle dog sniffing the ground in a grassy area with some bushes in the background. The dog is in the foreground, looking down at the grass. The background is filled with green foliage and some yellow flowers.

Por estas tierras hemos pasado en poco tiempo de "pagar" las pieles de los zorros capturados, ha perder gran parte del interés cinegético que presentaba el zorro como especie de caza. La explosión demográfica de las especies de caza mayor ha provocado un importante trasvase de cazadores gallegos, que han abandonado la caza del zorro para dedicarse a la del corzo y fundamentalmente a la del jabalí.

En Galicia, a diferencia de otras Comunidades Autónomas, la Ley no contempla ninguna otra herramienta de gestión de las poblaciones de zorro que no sea la propia caza en el periodo que establece la pertinente orden de vedas anual.



Mayoritariamente la caza del zorro por estas tierras se práctica en la modalidad de "gancho" que consiste en una modalidad de caza colectiva integrada por un mínimo de 10 cazadores, que acompañados de sus perros, se adentran en la maleza e intentan tras largas y sinuosas persecuciones acercar los raposos a las posturas. Probablemente sea el carácter social que le confiere el "grupo" a esta modalidad cinegética, en la que hacen más palpables valores como: el compañerismo, la amistad, la unión, la disciplina etc.









Una vez que hecha el telón la caza de las demás especies de menor, a excepción de las migratorias, son diversas las pruebas cinegético-deportivas que se organizan a lo largo y ancho de toda la geografía gallega con el "raposo" como protagonista y que además del valor cinegético han despertado un inusual interés por parte de algunos grupos que se hacen llamar "ecologistas" y que aprovechan estos eventos para tener su "minuto de oro" en los medios de comunicación.





Desde tiempos ancestrales se han cazado zorros en Galicia, incluso en algunos momentos fueron considerados como "enemigo" de agricultores y ganaderos y a pesar de ello, según los estudios científicos realizados, las poblaciones de este "canido" cuentan con una salud envidiable, lo que, siendo egoístas, nos garantizará un buen número de futuras jornadas de caza...

Esperemos que así sea...





# VOR-TX AMMUNITION



PUNTAS BARNES TSX



PUNTAS BARNES TTSX



[www.borchers.es](http://www.borchers.es)

Los proyectiles **BARNES** de cobre son muy apreciados por muchos cazadores y tiradores profesionales. Los cartuchos **BARNES VOR-TX** (National Rifle Association). Al impactar con un proyectil **TTSX** con punta de penetración. Precisión extrema. C

# BARNES<sup>®</sup>

OPTIMIZED FOR YOUR TARGET™



Munición metálica BARNES VOR-TX

## LO MÁS LETAL

(sin plomo) son famosos en todo el planeta por ser la elección preferida de profesionales. Sus prestaciones de balística y balística terminal son insuperables. Han sido premiados como mejor producto 2011 en USA por la NRA. Su efecto duplican en expansión su diámetro. Cartuchos disponibles en España en calibre 30-06. Combinan una expansión rápida y controlada, facilitando la caza de animales. Cartuchos disponibles desde el 243 W al 338 Win Mag.



Grandes jabalíes australianos con arco

# En la piel de los aborígenes

José Rico, Aitor Martínez y Jorge Amador  
Fotos: Autores y Mario Bregaña

Cazar en Australia siempre fue una de las obsesiones que nos rondaba la cabeza, una palabra que surgía en todas nuestras tertulias, en cada viaje y cacería. Tardamos en visitarlo, demasiado. Terrenos de caza y pesca de una extensión imposible en nuestro continente, más de 150.000 hectáreas, una caza sin artificio alguno, paisajes increíbles y fauna impresionante, por bella y peligrosa. Sirvan estos tres relatos como muestra de tres formas diferentes de cazar jabalíes con arco en la península de Cape York.





CAZA CON ARCO



## **Aitor**

**Buscábamos grandes jabalís en los cauces secos de los ríos, en las sombras de sus árboles, en los pequeños charcos de agua o barro que aún no se habían secado o dentro de las pequeñas cuevas que la erosión del agua deja en el cauce.**

**Mick conocía bien algunos encames. Nos comentó que a alguna de las "camas" le ha conseguido quitar hasta tres machos trofeo en la misma temporada. Me indicaba con el dedo lo que parecía un tronco. Era el lomo de un jabalí. Me dio instrucciones de cómo aproximarme lo máximo posible y me pidió que no fallara ya que son animales grandes y no dudan en atacar.**





Los últimos metros los hice descalzo, a la australiana, y conseguí colocarme en la orilla del río. En la otra orilla a 24 metros seguía tumbado el animal y no podía acercarme más. Un cambio de aire precipito la acción. El jabalí se incorporó de las patas delanteras cuando recibió mi olor mientras tensaba el long bow y buscaba el anclaje. Tres segundos después caía a diez metros de la cama con la flecha en el corazón.

Lo que no sabía es que acababa de conseguir mi mejor trofeo de jabalí con arco.





## Pope

Una práctica habitual para cazar jabalíes en Australia es la de poner cebos de animales muertos y, al cabo de un tiempo, hacer recechos-esperas en los alrededores del cadáver.

Teníamos colocado un toro a unos 800 metros del campamento al que acudíamos con las primeras luces, recechando desde el mismo campamento. El viento nos solía jugar muy malas pasadas a esas horas, pero en días anteriores había estado ya muy cerca de conectar.

Así las cosas, comencé el rececho hasta el cebo con Jorge.

Como siempre, los pájaros atronaban con sus despertares y parecía que el viento nos iba a dar una oportunidad.











**Cuando llegamos a 50 metros del cebo noté una forma oscura que merodeaba por los alrededores, ante lo cual me acerqué con todo el sigilo que las hojas secas me permitían.**

**A 25 metros el jabalí noto algo y, con tranquilidad pero con decisión, optó por abandonar el desayuno.**

**Para entonces la flecha estaba en el aire, impactando en el costado del bicho. Tras desaparecer entre los árboles, llegamos Jorge y yo y tras un breve pisteo encontramos un más que decente macareno australiano. Una buena manera de empezar otro día en el outback.**

## Jorge

Las distancias que recorríamos cada día, en coche y andando posteriormente, dan una idea de las dimensiones del terreno de caza y es que cazar a 30 o 40 kilómetros del campamento era lo habitual. Nuestras rutas incluían decenas de billabongs o pequeñas charcas de agua donde los jabalíes más grandes acuden a refrescarse o alimentarse, encamándose cerca de las mismas, defendiéndolas de sus congéneres. Fue así como en nuestro primer día localizamos un buen macho que nos dio esquinazo durante toda la larga semana. Sin embargo, desde ese día, el billabong se convirtió en visita obligada para nosotros y al final el tiempo invertido deparó buenos resultados.



Un macho grande, precioso y robusto se encontraba hozando con media cabeza metida en el agua. Dejé a Mick unos metros atrás y me aproxime todo lo que pude entre la vegetación de la orilla, con el aire de cara mi mayor problema era no realizar ruido y tener la paciencia suficiente para que el jabalí me diese una buena oportunidad de tiro. No tardó mucho y la flecha le alcanzó de lleno en la zona vital, traspasándolo y quedándose clavada en el agua. Aun cuando el tiro fue bueno, la resistencia del animal le permitió recorrer varias decenas de metros e incluso llegó a intentar realizar una carga hacia nosotros, si bien, ya no poseía fuerza alguna. Un gran jabalí australiano, un auténtico "tusker" de Cape York.

Un viaje increíble, toda una experiencia que empequeñece todo lo anterior y una sola pregunta ¿cuándo volvemos?

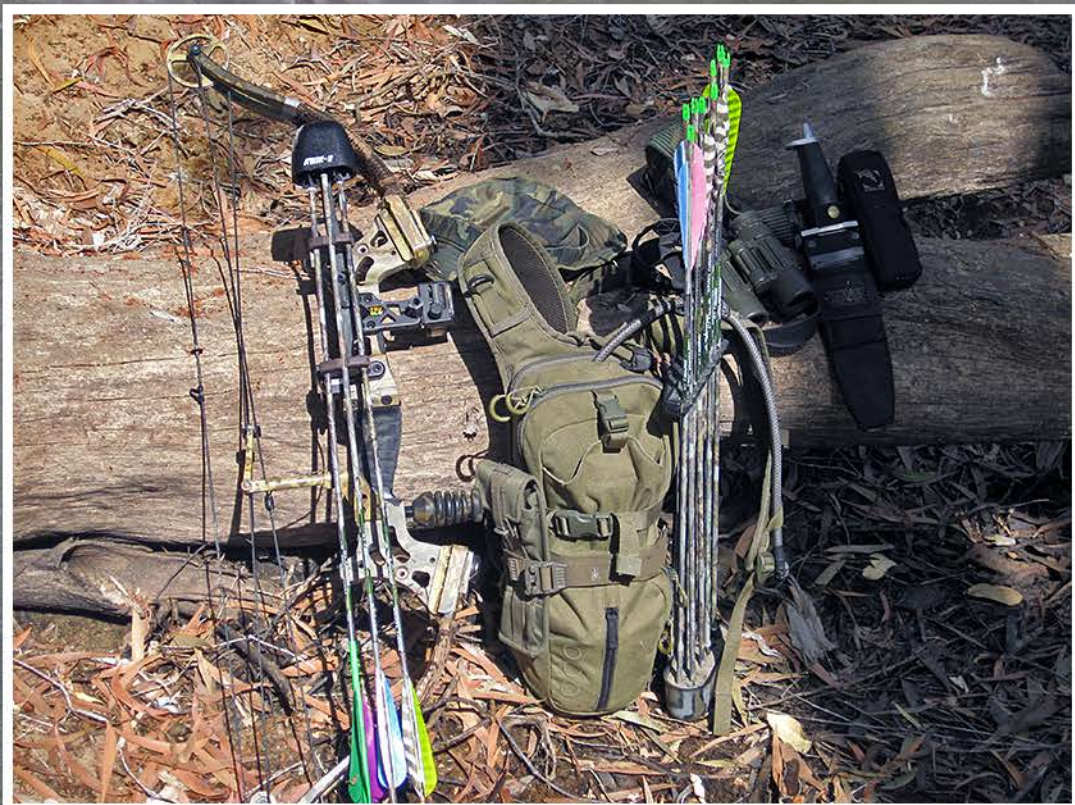




## Material usado

Cuando cazas en climas extremos y/o regiones remotas no cabe lugar para pruebas, por lo que el trabajo que hayas hecho en tu casa dará sus réditos aquí. No hay que experimentar en el destino, sino previamente.

Usamos arcos de potencias medias ya que los animales son más blandos que los de aquí, entre las 55 y 60 libras y no tuvimos ningún problema de penetración ni con los arcos de poleas ni con los tradicionales. La verdad es que no se requieren componentes muy especializados, primando la resistencia al maltrato frente a otras características como la precisión a largas distancias. Destacar el sufrimiento de las cuerdas, por el calor y el polvo se resecan y despeluchaban siendo necesario usar la cera de mantenimiento todos los días.



Los tubos y puntas elegidos fueron en general tendentes a lo pesado, de 550 grains hacia arriba, para conseguir la mejor penetración en estos vitales animales. Las distancias de tiro fueron cercanas, por debajo de los 30 metros, incluso con tiros por debajo de los 5 metros. El carbono fue el material más usado para los tubos, aunque no faltaron algunos clásicos Easton de aluminio.

Las puntas de corte elegidas, de 2 ó 3 cuchillas, siempre eran con filo desde la punta (no punta trocar, piramidal etc.) para mejorar la penetración y minimizar la pérdida de energía. Las más usadas fueron las Wensel, las Muzzy Phantom y las Hunor.





**Es importante destacar la absoluta necesidad de contar con materiales de orientación y supervivencia en todo momento así como una buena cantidad de agua. En cacerías semi-guiadas y en esas extensiones de terreno, más de 150.000 hectáreas, perderse es una opción real.**







  
**vital**  
archery.com  
Especialistas en caza con arco

Caza al salto del jabalí

# Perros y armas, garantías del éxito (y II)

Miguel Martín

Fotos: Johann Balog y Miguel Martín

Una vez desvelado cuales son los detalles principales del desarrollo de la caza del jabalí al salto, y de explicar las vivencias y sentimientos que se tienen cuando cazamos con una cuadrilla de amigos, pasamos a desgranar algunos detalles más técnicos de esta modalidad.

Los perros, fundamental para tener una pizca de éxito, y las armas o calibre más recomendados serán los temas que ocupen esta segunda y última entrega del jabalí al salto.



CAZA MAYOR



## Razas y número de perros a emplear

En cuanto al número de perros, la ley lo deja bien claro, "un máximo de seis perros". El que se usen los seis o menos, dependerá de la cantidad de cazadores y/o del tipo de perros que se utilicen.

Particularmente, y esto es totalmente gusto personal, no me atraen los perros fuertes de agarre. Quizás se deba a que en la gran mayoría de las ocasiones realizo este tipo de caza en solitario o como mucho con un acompañante, o quizás también porque no he tenido buena experiencia con este tipo de canes. Cazando así, lo que busco es llegar siempre a tiempo al encame del jabalí, y que los perros lo marquen, pero no lo acosen demasiado para evitar su arrancada antes de tiempo.



Por ello, suelo usar uno o dos perros ya hechos y cuando toca, acompañados también por algún cachorro que estoy iniciando. El tipo de perro que más me gusta utilizar son podencos de talla media, bien puros o bien ligeramente "retintados", que sean incansables y no demasiado valientes a la hora de morder, evitando como ya he dicho, la pronta huida del jabalí o percances no deseados ni para mi, ni desde luego para el perro, ya que un animal ligero y demasiado valiente, tiene demasiadas papeletas de no llegar a viejo.







**Compañeros de cuadrilla prefieren llevar uno o dos perros punteros y otros tantos fuertes de agarre, normalmente cruces de podencos con bóxer, o con dogo argentino, asegurándose que en caso de no llegar a tiempo, ya den buen provecho de él sus canes. Como digo, esto va en gustos, normalmente basados en buenas o malas experiencias, y en la forma de cazar que se suele practicar.**

**Por otra parte, muy buen resultado suelen dar los típicos perros cruzados de pastoreo, normalmente usados por los ganaderos de la zona, que aunque no es el estándar de perro de raza específica, dan un resultado magnífico, ya que desde que nacen están todo el día en el monte, y aquel que se "pica" suele resultar envidiable y muy adecuado para el jabalí.**

Con esto quiero decir, que aunque existan razas de perros determinadas para la caza del jabalí, esto no funciona por norma, y cualquier perro de diferente raza, cruce, tamaño y temperamento puede resultar magnífico para la caza del jabalí en esta modalidad... y si no que se lo digan a todos esos "abuelos" entre los que incluyo al mío, que han cazado, cazan y espero que continúen cazando con el típico "perrucho" sin tamaño ni raza y con tal desaliño, que cualquier cazador no experimentado, solo con verle, lo desestimaría de inmediato para el uso cinegético.





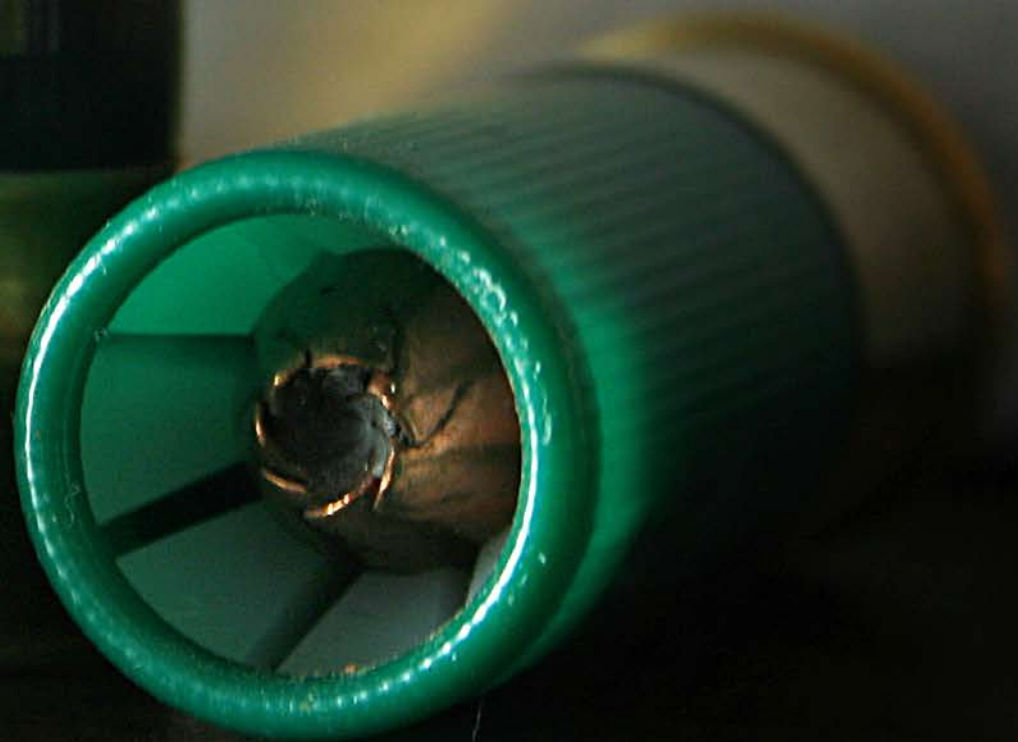


## **Armas y munición**

**Esto a priori es bien sencillo; escopeta y cartucho de bala; la ley no deja más opciones, salvo en alguna comunidad en la que se permite el uso de armas rayadas. Y digo a priori, ya que hasta muy recientemente, lo lógico era usar la típica escopeta, bien paralela o superpuesta o incluso semiautomática, que tan pronto se usaba con cartucho de perdigón para la menor, como con cartucho de bala para la mayor, las nuevas tendencias nos están llevando a utilizar escopetas destinadas exclusivamente al uso de cartuchos de bala.**

Me refiero a las escopetas con cañón estriado de uso exclusivo para bala. Con estas escopetas, y con la munición específica para ellas, se consigue aumentar considerablemente la distancia efectiva de tiro. Mientras que con las escopetas y cartuchos convencionales, la distancia máxima efectiva de tiro ronda los 50 metros, con cañones estriados y munición de bala subcalibrada, esta distancia puede llegar a aumentarse al doble, sobre todo si empleamos elementos adicionales de puntería (visores de punto u holográficos). Normalmente, las escopetas que disponen de la posibilidad de colocar un cañón de este tipo, suelen venir preparadas para instalarle un visor, sin necesidad de realizar perforaciones no mecanizadas de fábrica.





No resulta ya tan raro ver en las jornadas de caza al salto, escopetas de este tipo con visores holográficos o de punto rojo, ya que realmente son casi todas ventajas añadidas para la caza mayor, aumentamos la distancia de tiro, facilitamos el apuntar al animal gracias a estos visores, y en general se convierte en un arma más potente para dar caza al jabalí. Por contra tenemos la exclusividad del uso del cañón para este tipo de munición, por lo que la caza menor no se podrá realizar éste mismo, así como el elevado precio de la cartuchería, que resulta abusivamente excesiva.







**STE**  
**MA**  
COUN



El nuevo rifle Mannlicher SM 12

Nuevo sistema de montaje/desmontado manual del percutor (**H.C.S.**).  
Elegante y ergonómico diseño (**E.E.D.**).

La precisión de los cañones Mannlicher es legendaria. Ahora el nuevo (O.B.P) martilleado en frío, supera el alto nivel de precisión de los anteriores. La longitud ha pasado de 60 a 56 cms. en los calibres estándar y la boca del cañón está rematada por una corona como en los rifles de precisión.

  
borchers



[www.borchers.es](http://www.borchers.es)

# WEYR MANNLICHER

POINT ON IT



## SM12



es la opción que suma la tradición de rifles austriacos elegantes y seguros con la última tecnología.

### Calibres disponibles:

243 Win. - 6,5x55 SE - 270 Win. - 7x64 - 7-08 Rem. - 308 Win. - 30-06 Spr. - 8x57 - 9,3x62  
7 Rem.Mag. - 300 Win.Mag. - 8x68 S - 300 Weatherby Mag.

### Características:

- Cañón de acero martilleado en frío.
- Alza y punto de mira.
- Culata de madera de nogal europeo.
- Disparador monogatillo con pelo.
- Cerrojo de alta seguridad SBS.
- Longitud del cañón: 560mm.
- Cargador desmontable. (4 balas)
- Longitud total: 1.115mm.
- Peso: 3,3kg.

uevo cañón de perfil optimizado  
s clásicos.  
de 65 a 63,5 en los magnum y  
es de competición.





PUESTO Y PROPINA

# El señor de la sierra

Rorry Barbudo

Fotos: Autor y Antonio Adán Plaza





**El lance antes que el trofeo, debe ser la correcta política de todo monterero. Creo que hasta aquí todos estamos bastante de acuerdo. A los que nos apasiona la montería, dentro de la variopinta relación de formas de caza presentes en nuestra patria, nos vemos atraídos por esta única manera de cazar por muchas razones.**

**Las más son comunes y otras son personales, pues en los años que llevo ya monteando he comprobado que no todos estamos cortados por el mismo patrón, afortunadamente, por cierto. Podría echar a pelear algunos de estos parámetros y pronto saldría a la luz lo heterogéneo de los gustos de cada monterero.**



Los años también ayudan a ir logrando objetivos, cumpliendo metas o haciendo realidad sueños e ilusiones. La afición hace que uno no se dé por vencido y siga creyendo en sus fantasías monteras, las que se persiguen con entusiasmo y tesón pues la satisfacción de culminarlas provocará el olvido de algún que otro sofocón. Todas son respetables, aunque algunas ni las comparto ni las defiendo.

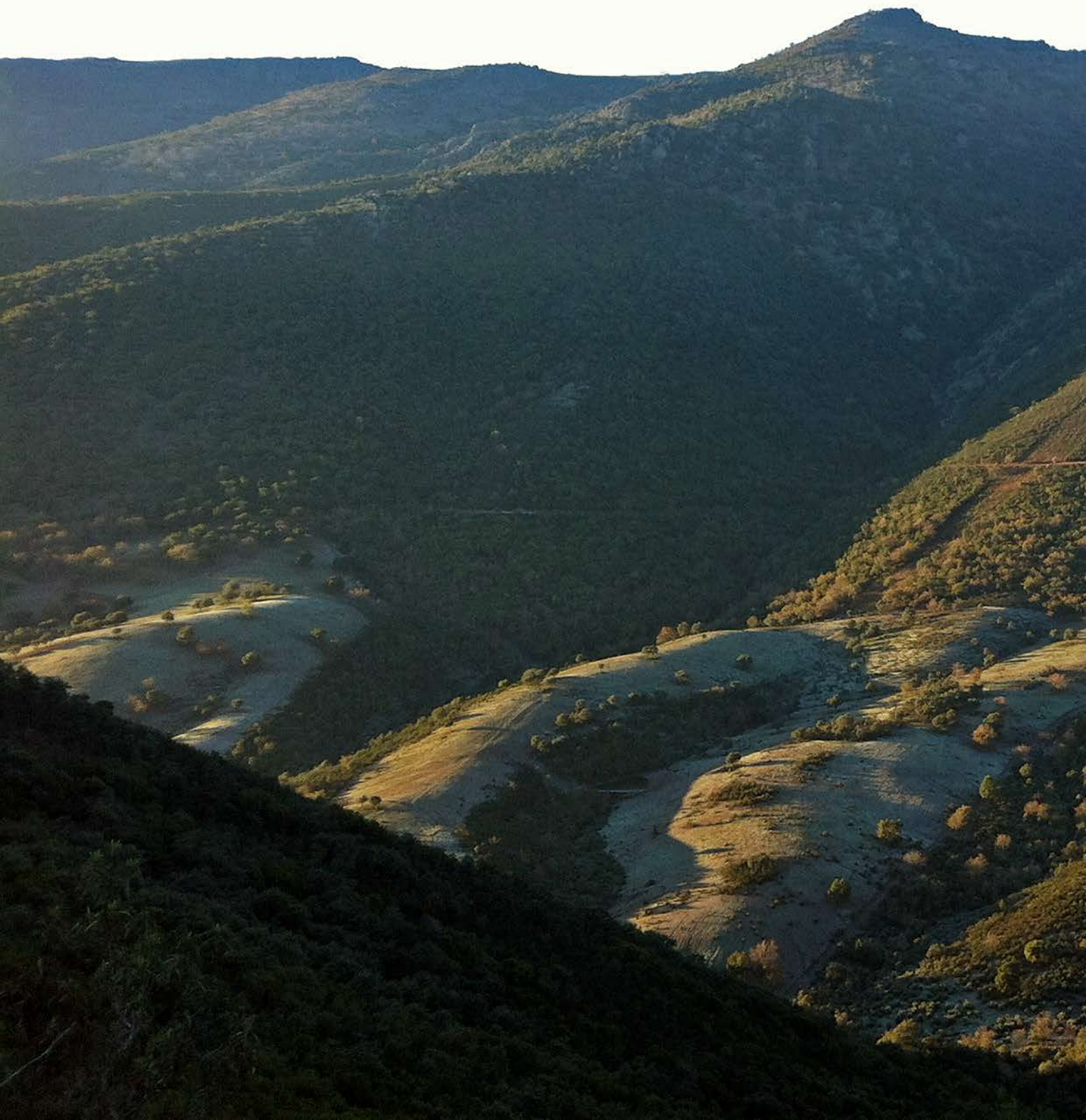
Es lógico que lo complicado y casi inverosímil sea nuestro máspreciado objetivo. Aquello difícil, raro o prácticamente inalcanzable. Eso será lo que nos haga más ilusión, lo que nos llene y lo que nos haga seguir madrugando cada día de monte aun llevándonos tropecientas decepciones a nuestro zurrón.



COTO PRIVADO  
DE CAZA



Las cercas han provocado que no sea un privilegio el hecho de tener un sensacional venao postrado en el testero más visible del salón de casa. A fuerza de talonario puedes forrar la casa entera de medallas descafeinadas. Los cercones de cochinos se han encargado de que desaparezca aquel mito de mi infancia, el cual venía a decir que ni pagando todo el dinero del mundo nadie te aseguraba cobrar con un buen verraco de descomunales navajas y retorcidas amoladeras. La montería ha cambiado, claro que lo ha hecho.



Todo ha cambiado pero aun existen lugares, rincones, fincas, sierras, monterías o manchones auténticos de cabo a rabo. Son los que de verdad te hacen florecer la ilusión que provoca la montería y es que, el hecho de la existencia de enclaves donde el volver a lo verdadero y salvaje aun sea posible ayuda a que mi más complicado deseo tenga aun posibilidad de hacerse realidad. Es arduo, complicado en los tiempos que corren, pero las facilidades y lo poco natural no debe de seducirnos pues la caza no es así.



**Aún conservo la esperanza de que ese venao de cuerna recia y oscura como el tronco de una encina se descuelgue imponente tronchando jaras por el tintero solano que domino desde mi puesto de cierre. El latir de un puntero que ha dado con él en su cama se sentirá en toda la sierra y me alertará en mi espera. Es su huida, la natural, la de una sierra sin cercas ni artificiales telas.**

**Es el señor de la sierra, su majestuoso trofeo no pasa desapercibido en su corrida provocando mayor emoción si cabe. Es todo real, autentico, salvaje. No dará otra oportunidad ni habrá otro como él en toda aquella mancha, hay que templar el pulso y concentrarse pues este trofeo sí merece presidir la chimenea de casa. Es en abierto.**









Ese venao debe ser el culmen de todo montero, de todo aficionado, de todo cazador. Es el señor de la sierra y vale más que todas las medallas criadas en cerca o todos los marranos apelotonados en cercones. La hegemonía solo se la discute el viejo y sabio macareno, pero créanme, el hecho de no distinguir las defensas del de mirada baja durante el lance no provoca el tembleque de piernas y el acelerado latido de corazón que produce la preciosa leña de un buen venao, eso sí, en abierto.



# PORQUE TU DINERO VALE MÁS

## NUEVAS SIDEKICK® Y WINGMAN®

FABRICADAS EN ESTADOS UNIDOS  
CON ACERO DE LA MEJOR CALIDAD \* NUEVO  
DISEÑO CON TODAS LAS HERRAMIENTAS  
A LA VISTA \* NUEVOS ALICATES CON  
MUELLE \* 9,7 CM DE LONGITUD QUE  
INCLUYEN HASTA 15 HERRAMIENTAS(\*)

\* Y COMO SIEMPRE, CON LOS 25 AÑOS DE GARANTÍA DE LEATHERMAN

\* 14 HERRAMIENTAS EN LA WINGMAN Y 15 EN LA SIDEKICK



## UNA CAJA DE HERRAMIENTAS EN TU MANO



# LEATHERMAN®

Leave nothing undone.™

**Esteller**

Tel. 936 724 510 - Fax 936 724 511  
info@esteller.com - www.esteller.com

DESCUBRE LAS NUEVAS SIDEKICK Y WINGMAN  
EN [WWW.LEATHERMAN.COM](http://WWW.LEATHERMAN.COM)  
O EN [WWW.ESTELLER.COM](http://WWW.ESTELLER.COM) EN ESPAÑOL

# LA MEDIDA DE TODAS LAS COSAS

VISIÓN CRISTALINA. MEDICIÓN PRECISA. CON EL NUEVO EL RANGE

Los binoculares EL Range marcan nuevos hitos: observaciones de alta resolución sin compromiso, transmisión de luz del 91% en ambos oculares y la medición precisa del alcance y del ángulo basada en la tecnología exclusiva SWAROAIM. El manejo intuitivo y un peso inferior a 900 gr. convierten los binoculares EL Range en el compañero ideal de caza para los próximos recechos.



SEE THE UNSEEN  
[WWW.SWAROVSKIOPTIK.COM](http://WWW.SWAROVSKIOPTIK.COM)

**Esteller**

Tel. 936 724 510 – Fax 936 724 511  
info@esteller.com – www.esteller.com

SWAROVSKI  
OPTIK

# CAZA Y JUVENTUD





PARROQUIA  
NUESTRA SEÑORA  
DEL ROSARIO

Anécdotas Monteras

# Los despistes

Carlos Casilda





No hace mucho tiempo, cazábamos en una finca cercana a la localidad cacereña de Aliseda y para ello se había dado cita a los monteros en el Castillo de Luna de la misma población. Al llegar por la mañana justo antes de la reunión, me llamó la atención el gran número de vehículos 4x4 que también se concentraban junto a la Gasolinera y al restaurante Los Alisos. Por este motivo los coches hubo que repartirlos y aparcar donde buenamente pudimos para poder degustar las migas esperando el sorteo.





Asistían algunos amigos de Madrid que atentos al sorteo les tocó salir en uno de los cierres. El sorteo al ser por armadas para cerrar bien la mancha, tal y como se iba realizando iban saliendo los monteros por lo que nuestros queridos amigos al terminar de sortearse su cierre, salieron prestos a su vehículo que lo tenían aparcado junto a la gasolinera, para esperar partir hacia la finca. Así lo hicieron, montaron en su 4x4 y cuando pasó la comitiva por delante de los Alisos emprendieron el viaje hacia la finca y su armada. El viaje fue entretenido entre charlas de los dos amigotes y de un compañero de cierre que venía desde Jaén y era la primera vez que asistían a la finca, al igual que los personajes de nuestra historia. Llegaron a la finca, acomodaron los vehículos y se encaminaron hacia las posturas, el uno quedó al borde de la mancha junto a una alambrada, el dos transcurría camino arriba y ellos tenían el tres y el siete respectivamente.





El problema vino cuando al llegar al tres, otro señor tenía también la misma postura, al ver el conflicto comprobaron que habían dejado la papeleta en el coche, pero el hombre sacó la suya que efectivamente era el tres, y efectivamente no se correspondía con el diseño de la que ellos portaban. Al mostrar el compañero la suya con el siete impreso, se dieron cuenta del error. Se habían cambiado de armada y de montería. El lío fue morrocotudo, ya que su cierre, esperaba por ellos para montarlos, pero ellos a su vez no sabían llegar a la finca, tuvieron que desandar el camino andado, volver a la población y una vez allí, el organizador acercarlos a la postura donde realmente debían estar, y finalmente a las 13:15 horas, una hora y cuarto mas tarde, pudo comenzar la montería.





**Hay que estar atentos y mucho más si no se conoce el lugar a donde realmente vamos, y en caso de seguir a una comitiva de vehículos asegurarse de que en efectivo, es nuestra armada, ya que por norma general, el postor repasa las posturas antes de partir, para evitar, males como este.**



Cámaras de  
CAZA

AGUARDOS  
VIGILANCIA



**AMARAS**  
**TRAILCAM**

TIENDA ONLINE

[www.camarastrailcam.com](http://www.camarastrailcam.com)





**Chiruca**<sup>®</sup>  
TECH HUNTING EQUIPMENT



Libros  
de caza

SERVICIOS DEL CLUB

Aventure Boréale



*Cochinomundo*  
*Caza nacional*



Armería Argali

ARMINSE

Armería

[www.arminse.es](http://www.arminse.es)

MH

SAFARIS

Desde 94

*Safaris con éxito*





Zorita del Maestrazgo

# Cabras para todos los bolsillos y para todos los físicos

Luis Ruiz - Fotos: Autor y Antonio Adán Plaza

Acompañamos en esta ocasión a Luis Ruiz, reconocido profesional de caza africano pero también un excelente guía en territorio nacional, para conocer los machos monteses en uno de sus términos, en este caso, el de Zorita del Maestrazgo, en la comunidad Valenciana.

A RECECHO





**Enclavado en las estribaciones de la sierra del Maestrazgo en su parte Sur, el coto está compuesto de sierras de granito y pinares que dan a las cabras refugio y seguridad. A diferencia de otros terrenos donde para cazar la cabra hay que ser un alpinista experimentado, en esta zona, la abundancia de machos y la excelente red de caminos (150 km. de pistas), permiten la caza incluso a los menos dotados para el ejercicio físico.**

**La excelente gestión que ha disfrutado este acotado desde hace muchos años, hacen de las más de 7.000 ha un lugar donde no es raro encontrar grandes trofeos que pasen de largo la medalla de oro.**

**Lo normal en un día de rececho es empezar a buscar las cabras en los lugares donde han pasado la noche, variando estos en función del periodo del año y de la temperatura en general. Cuanto más frío hace más bajas están y más concentradas en las solanas, buscando a partir de abril las umbrías y las zonas más altas. En estos meses de primavera, los machos también se localizan en las sales puestas expresamente para ellas y en las siembras, algunas de ellas sembradas expresamente para su alimentación.**







En cuanto a las distancias de tiro, tal y como hemos comentado, la orografía y la presencia de abundantes bosques de pinares, nos van a variar mucho, siendo posibles tiros desde mucha distancia y tiros a muy corta distancia. Hay que ir pues bien preparado para todas las posibilidades. En general, las entradas a los machos hay que intentar hacerlas desde los altos, y para ello no hay nada como localizarlos a distancia para poder luego hacer la correspondiente entrada que nos permita ponerlo a tiro.

Sobre los calibres apropiados. El 243, 270, 7 mm, 300, etc., son buenos, siempre que estén bien puestos a tiro.

Además de disponer de varios precintos para machos, el coto cuenta con la posibilidad de practicar la caza de gestión sobre las hembras, lo que permite disfrutar de caza de montaña a los bolsillos menos adinerados. Es cierto que el trofeo no es igual, pero el lance y las emociones pueden ser similares si lo que buscamos es una hembra vieja y curtida en años.

Además de las cabras, esta bella localidad cuenta con el Santuario de la Virgen de Balma, construido entre los siglos XVI y XVIII, enclavado en una cueva granítica y que supone un marco incomparable para las monteses, puesto que no es raro ver algún macho en sus alrededores o incluso en las peñas que lo coronan. Junto al Santuario podemos encontrar un excelente restaurante donde terminar la jornada con un guiso típico de caza o disfrutando de los embutidos tradicionales de estas sierras.





# MACHO MONTES - MAESTRAZGO

**PERIODO DE CAZA:** Del 1 de Noviembre al 31 de Enero de 2013 y del 1 de Abril al 31 de Mayo de 2013. Hembras Del 12 de Octubre del 2012 al 31 de Enero de 2013

Hay días sueltos en los que no es posible cazar, siendo el mejor periodo del 15 de noviembre al 20 de diciembre aproximadamente.

**ZONA DE CAZA:** Dos términos con 10.500 has. Con más de 150 Kilómetros de pistas, siendo la zona de caza apta para cazadores con cualquier forma física.

## TASAS DE ABATE:

PAQUETE DE 3 HEMBRAS	895 €
MACHO DE HASTA 5 AÑOS	650 €
SELECTIVO (A DECIDIR SOBRE EL TERRENO)	De 650 a 1.500 €
MACHO REPRESENTATIVO (NO TROFEO/55 CM. +-)	1.850 €
MACHO MEDALLA DE BRONCE (205 – 214 PUNTOS C.I.C.)	2.500 €
MACHO MEDALLA DE PLATA (215 – 224 PUNTOS C.I.C.)	3.500 €
MACHO MEDALLA DE ORO (225 – 235 PUNTOS C.I.C.)	4.500 €
POR ENCIMA DE DE 235 PUNTOS, CADA PUNTO A	200 €

**ESTA INCLUIDO** el guía de caza, vehículo todo terreno dentro el área de caza y la primera preparación del trofeo en el campo.

**NO ESTA INCLUIDO** el alojamiento y la manutención, la licencia de caza y seguro de caza, propinas y gastos personales, así como todos los gastos no expresamente expuestos en este programa y el importe diario de guardería de 150 euros días/cazador.

**ANIMAL HERIDO**, se pagará integro según la tarifa de lo valorado antes de disparar, existiendo la posibilidad de desplazar varios perros de rastro especializados con el fin de rastrear, con un coste extra de 100 €.



**Luis Ruiz + 34 609 25.76.53**  
**E-Mail: [phluisruiz@gmail.com](mailto:phluisruiz@gmail.com)**

(\*) Entre los cazadores que soliciten información, se sorteara la caza de una hembra entre el 1 de noviembre y el 28 de febrero de 2013

# Un paseo gráfico por el Cono Sur africano

Adolfo Sanz

El Cono Sur de África servirá como punto de partida de una serie de artículos gráficos de carácter internacional que irán apareciendo paulatinamente en Captiva. Hay tantos aspectos de interés a resaltar, que necesitaríamos una docena de Captivas sólo para el Cono Sur, por lo que hemos escogido una serie de postales de una forma un tanto aleatoria, donde la naturaleza y la caza serán el vínculo común.



INTERNACIONAL

**Amanece en el Cono Sur**

**Adolfo Sanz**

*Comienza el día. Amanecer captado en cualquier  
punto del Cono Sur africano.*





## Hakuna matata, vive y se feliz

Foto de Antonio Adán

*No es precisamente Disney el mejor amigo de los cazadores, con aquel Bambi de infausto recuerdo, sin embargo, hay que reconocer que la factoría Disney posteriormente ha hecho algunas cosas realmente buenas, como El Rey León, aunque humanice a la fauna africana. El caso es que el “hakuna matata (no hay problema), vive y se feliz” es un canto al optimismo, y ahí tienen al futuro de este sector, a nuestro Antonio Adán, meditando ante el Valle de la Desolación, en el Karoo de Cabo Oriental, aunque no estaba precisamente desolado, por mucho que el antílope cenizo, vaal o pelea, se hubiera ido. Antonio es un gran cazador, muy completo, pero el vaal pasa por ser, quizá, el antílope más difícil de cazar del Cono Sur. Rececho de montaña, excusas para volver.*





## El cuerno de la muerte

Foto de R.L.

*Después de un ímprobo trabajo, el rinoceronte blanco, y el negro en menor medida, ha vuelto a campar a sus anchas en los campos sudafricanos. Sin embargo, el mismo cuerno que le defiende, también le puede matar. El altísimo valor que adquiere el cuerno molido de rinoceronte, sobre todo en China, ha hecho que mafias organizadas de furtivos estén matando numerosos ejemplares, la administración sudafricana les está plantando cara, pero es posible que sin ayuda exterior no sea suficiente.*







## Orix, el antílope

Foto: Koki Mondedeu / Foto de orix: Antonio Adán

*La verdad es el calificativo de “el antílope” lo pueden alcanzar varias especies en el Cono Sur, pero la impresionante figura del orix común, del Cabo o gemsbok ocupa amplias zonas de Namibia, Botswana, Sudáfrica e incluso del suroeste de Zimbabwe. Desde los desiertos del Namib (en la imagen) o del Kalahari a las sabanas abiertas o cerradas de su amplio rango de distribución. Las hembras también tienen cuernos, normalmente más largos y más finos que los de los machos. Aún se pueden cazar formidables ejemplares de más un metro de longitud de cuerna.*





## Por tierras zulúes

Foto de paisaje: Antonio Adán / Foto de niala: Adolfo Sanz

*KwaZulu Natal, tierra de los zulúes, maravillosos parajes surcados por grandes ríos, como el Pongola (en la imagen), y animales únicos como el niala, niala en abierto.*





## La sombra de África

Foto de gran kudu: José de Grado / Foto en sombra: Mercedes Ramos

*Dicen que el gran kudu es la sombra de África. Este formidable antílope, el “venado africano”, es común en prácticamente todo el Cono Sur. La subespecie meridional es la más extendida y la más grande, con ejemplares que pasan del metro y medio de longitud de cuerna; también se encuentra en el Cono Sur el gran kudu de Cabo Oriental, más pequeño que el anterior, pero su caza, normalmente de montaña, es exquisita y difícil, hay añadir a la desconfianza propia del kudu los preciosos terrenos donde se caza.*





## La costa de los tiburones

Foto de Adolfo Sanz

*Un bosque casi tropical circunda la costa del océano Índico sudafricano, con numerosos prados. En el océano, los tiburones, tantos que hasta los turistas van a verlos. En la tierra, el paraíso, en abierto, bushbuck del Cabo, grysbok, duiker azul, duiker común, cantidad de oribis (en la imagen), bushpig, caracal, facochero, botenbok (un grupo en la foto, se diferencia del blesbok por tener más acusados los colores oscuros y más cantidad de blanco, además de ser más “tranquilo”).*







## En el hueco del día

Foto de Adolfo Sanz

*La luz en el Hemisferio Sur africano tiene algo especial. No hace falta irse a la salida o puesta del Sol para encontrar unos impresionantes contrastes cromáticos, se pueden apreciar éstos en cualquier hueco del día, sobre todo si asoman nubes de tormenta, en un segundo los grises y azules ceden su dominio a los rojos y magentas.*





## Dos colosos

Foto de sable: R.L. / Foto de eland: Adolfo Sanz

*No podíamos pasar por alto la presencia de estos dos colosos en el Cono Sur. El negro azabache del sable coronado por los cuernos curvados que le dan nombre, alcanza los 250 kilos de peso; mientras que la majestad del eland (en el Cono Sur hay dos subespecies, el del Cabo —al sur— y el de Livingstone —al norte—) alcanza los 750. Dos trofeos colosales, soberbios.*





## En la frontera

Foto de paisaje: Mercedes Ramos / Foto de jirafa: Adolfo Sanz

*El río Limpopo hace frontera entre Botswana y Sudáfrica. Zona, normalmente, de sabana cerrada, que es capaz de enmascarar incluso a una jirafa. Por allí pululan, entre otros, bushbuck (antílope jeroglífico) del Limpopo, kudu, impala, facochero o el racífero y el duiker comun.*





## Tras el incendio

Fotos de Koki Mondedeu y José de Grado

*Hace dos años un incendio devastador arrasó el Parque Nacional de Etosha, al norte de Namibia, pero es tal la calidad del terreno, que ya prácticamente ha recuperado toda su fuerza, y se pueden volver a ver elefantes (desgraciadamente también en el punto de mira de las mafias furtivas por su marfil), el dik-dik de Damara (excepcional documento gráfico, dos machos grandes juntos), y que es el único dik-dik presente en el Cono Sur, o leopardos de un porte importante, imponente.*



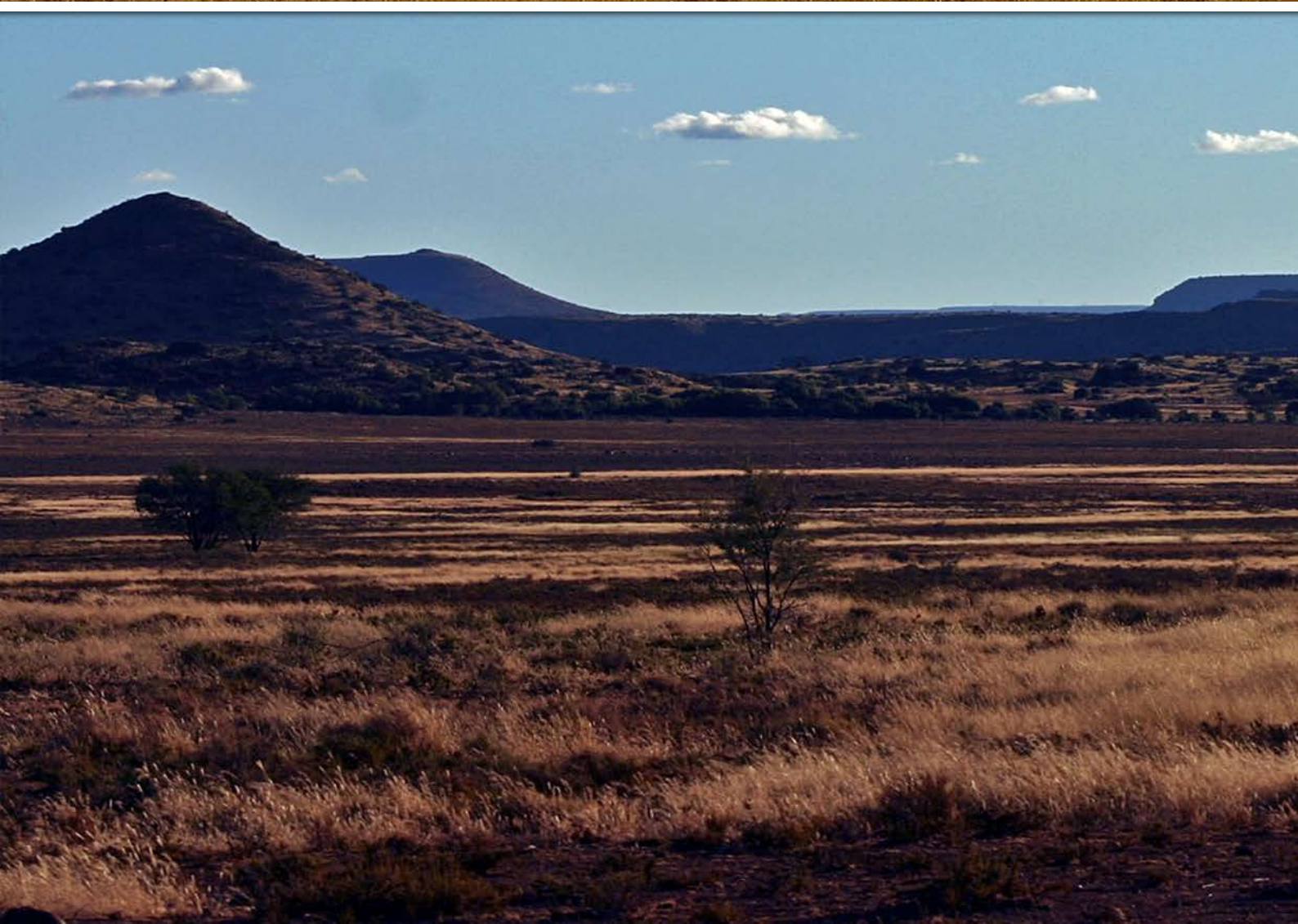




## Ñúes rompiendo monte

Foto de Adolfo Sanz

*En aquella ocasión estábamos buscándole las vueltas a un redunca en una zona montañosa de Estado Libre, cuando de pronto un estruendo nos sobresaltó, nueve ñúes azules, rompiendo monte, al trote “cochinero”, cruzaron por un collado. ¡Lástima que ya hubiéramos cazado tres!*



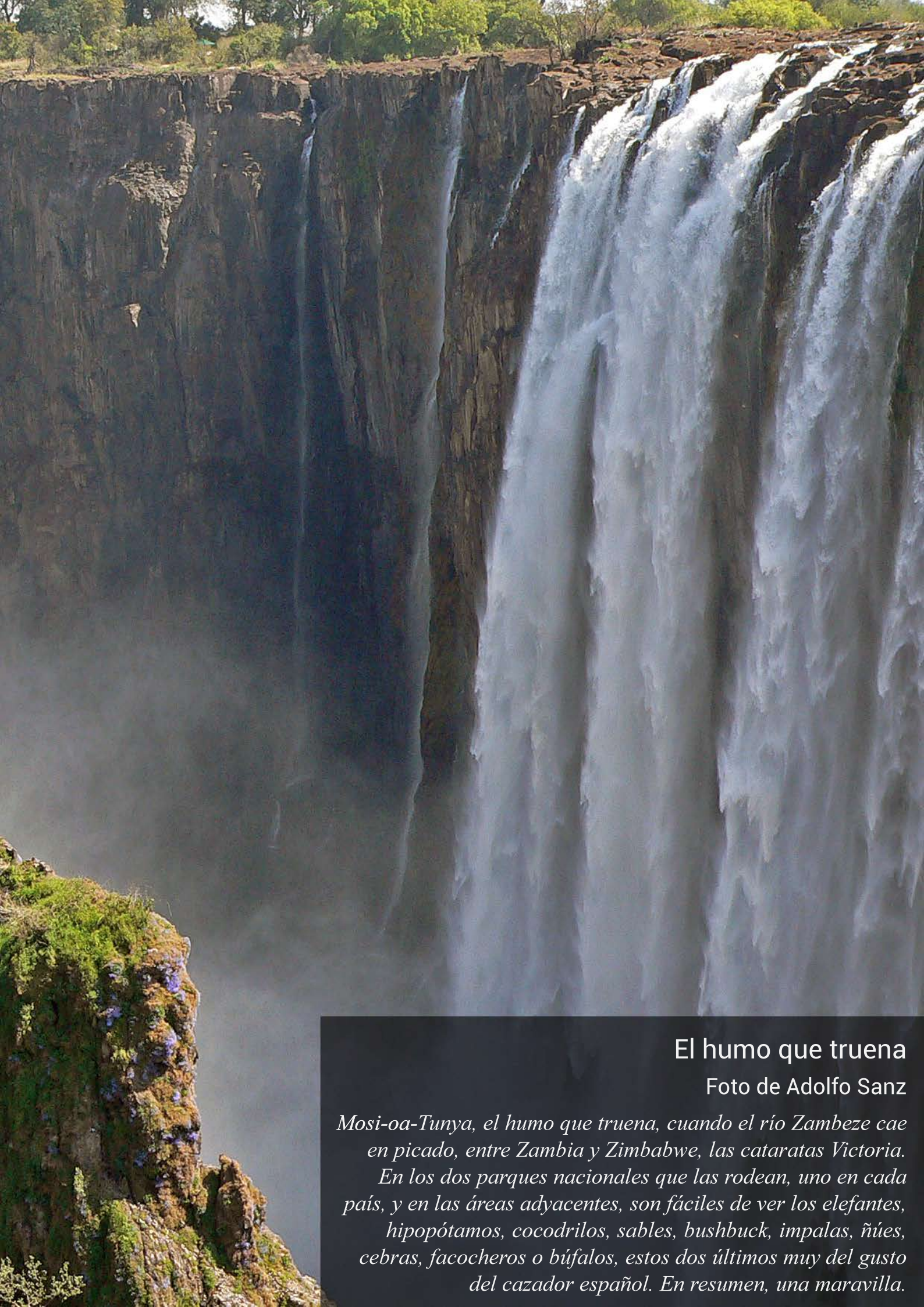


## Los saltos del Karoo

Foto de R.L.

*Regresamos al Karoo, donde el springbok o gacela saltarina, sigue siendo muy abundante, aunque hubo un momento que era tal la cantidad que había, que se decía que era una manada única la que ocupaba todo el Cabo. Exageraciones aparte, es el símbolo nacional de Sudáfrica, y se extiende, además de por el Karoo, por el Kalahari a través de Botswana y Namibia y hasta el sur Angola. Además del común, hay variedades de color negro, blanco y cobre.*





## El humo que truena

Foto de Adolfo Sanz

*Mosi-oa-Tunya, el humo que truena, cuando el río Zambeze cae en picado, entre Zambia y Zimbabwe, las cataratas Victoria.*

*En los dos parques nacionales que las rodean, uno en cada país, y en las áreas adyacentes, son fáciles de ver los elefantes, hipopótamos, cocodrilos, sables, bushbuck, impalas, ñúes, cebras, facocheros o búfalos, estos dos últimos muy del gusto del cazador español. En resumen, una maravilla.*





**África te llama**

**Adolfo Sanz**


*Cae el sol en un punto cualquiera del Cono Sur.*

*África te llama. Volverás.*

# Concepción, diseño y construcción artesanal de un rifle express superpuesto

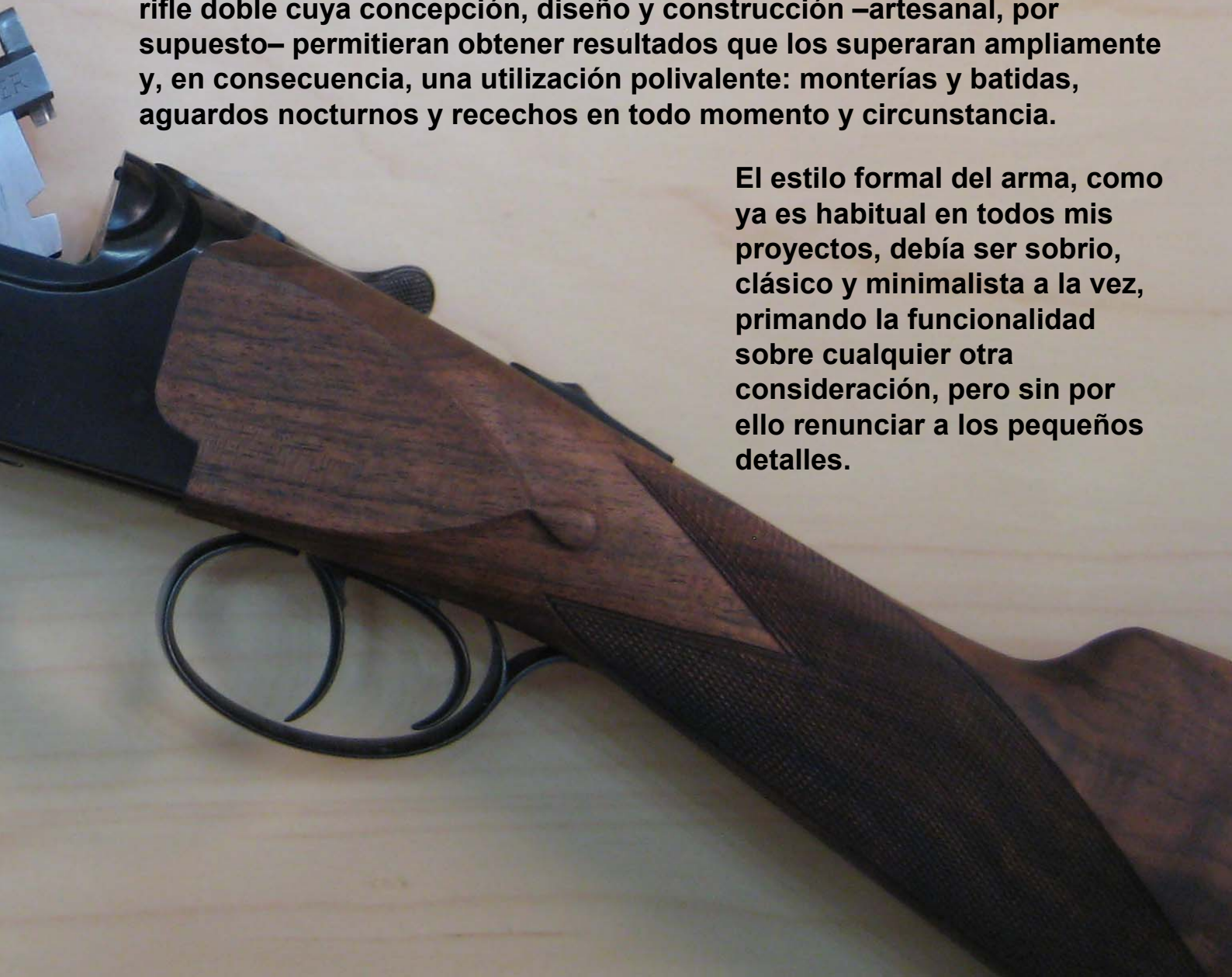






Normalmente, los rifles de dos cañones, más conocidos como express, exprés o dobles, son armas cuyo uso se ve limitado exclusivamente a las distancias cortas o muy cortas.

Ello se debe a la dificultad que entraña la regulación de la convergencia de ambos cañones, considerándose que una de estas armas tira bien si es capaz de meter regularmente ambos tiros a 50 m en un círculo de 5 cm de diámetro o de un cuadrado de 4 cm de lado.



Por una parte, esos estándares siempre me han parecido insuficientes y, por otra, me gustan los retos, así que tomé la determinación de lograr un rifle doble cuya concepción, diseño y construcción –artesanal, por supuesto– permitieran obtener resultados que los superaran ampliamente y, en consecuencia, una utilización polivalente: monterías y batidas, aguardos nocturnos y recechos en todo momento y circunstancia.

El estilo formal del arma, como ya es habitual en todos mis proyectos, debía ser sobrio, clásico y minimalista a la vez, primando la funcionalidad sobre cualquier otra consideración, pero sin por ello renunciar a los pequeños detalles.



**El resultado final de todo el proceso de concepción, diseño y construcción artesanal es el que se muestra:**

- **Un rifle doble superpuesto (suelen tirar mejor que los yuxtapuestos al eliminarse el esfuerzo de torsión de un cañón sobre el otro al dispararlo)**
- **Con expulsores automáticos (mayor rapidez de recarga)**
- **Recamarado para el .30R Blaser (mi favorito para armas basculantes de caza no peligrosa, la balística del cual, con munición RWS, se equipara a la del .300 H&H Mag y es muy parecida a la del 7mm Rem Mag, y, con munición Blaser, iguala a la del .300 Win Mag)**
- **Con culata inglesa (mayor rapidez de encare)**
- **Con doble disparador (cañones independientes = mecanismos independientes = disparadores independientes)**
- **Con un baleo muy preciso y regular, poco habitual en un express. La convergencia de ambos cañones es de 2,5 cm a 50 m con RWS DK de 165 grains y de 3 cm con RWS KS de 150 grains. Asimismo, la agrupación tirando sólo con el cañón inferior es envidiable (en series de 3 disparos a 50 m, se obtienen agrupaciones inferiores al ½ MOA con ambas municiones)**



**Los componentes utilizados en su construcción son los siguientes:**

- **Conjunto báscula/monobloc Paul Demas/Atelier Verney Carron de acero forjado fabricado en Italia, con doble disparador reemplazando el disparador único original**
- **Cañones Lothar Walther, de 65 cm de longitud para ganar unos 15 m/s de velocidad respecto de los 60 cm que constituían el estándar clásico y unos 30 m/s respecto de los 55 cm que, inexplicablemente, se están convirtiendo cada vez más en el nuevo estándar**
- **Bases y monturas desmontables giratorias EAW (Ernst Apel GmbH), con anilla delantera abrazando la campana del objetivo**
- **Visor Kahles C 2,5-10x50 con retículo Plex no iluminado (los cuatro brazos regruesados permiten una adquisición del blanco más rápida y los 2,5 aumentos son muy adecuados para tiros cercanos a piezas a la carrera; los 8, para aguardos y recechos nocturnos y los 10, para tiros lejanos en recechos de alta montaña)**
- **Maderas selectas de nogal turco**
- **Cantонера Pachmayr Decelerator en color negro**



**Otras características del arma son las siguientes:**

- **Marca DK**
- **Seguro no automático**
- **Anillas portafusil**
- **Templado al vacío de todas las piezas metálicas, excepto los cañones (para conseguir un pavonado más uniforme)**
- **Pavonado en frío de todas las piezas metálicas**
- **Acabado muy sobrio al aceite de las maderas**
- **Delantera con placa en oro para grabar iniciales**





La mayor parte de la ejecución del rifle, que sólo espera a alguien que se atreva a estrenarlo, ha salido de las manos de un armero alemán establecido en Francia, que ha venido conjugando su trabajo como empleado de distintos constructores europeos de armas finas con el de *freelancer*, al cual, por discreción, se le identifica aquí por sus iniciales: DK. No obstante, el ajuste de la convergencia de los cañones –la característica más destacada y distintiva del rifle– y su consiguiente pavonado por capas en frío son obra de Bertrand Rimbert, de Luray, y los toques finales, el picado y el acabado al aceite de las maderas han sido realizados por Francesc Sardans, de Manresa.



# Resultados de pruebas de tiro

Convergencia a 50 m de los cañones (separación entre impactos disparando el cañón superior 5 segundos después del inferior)

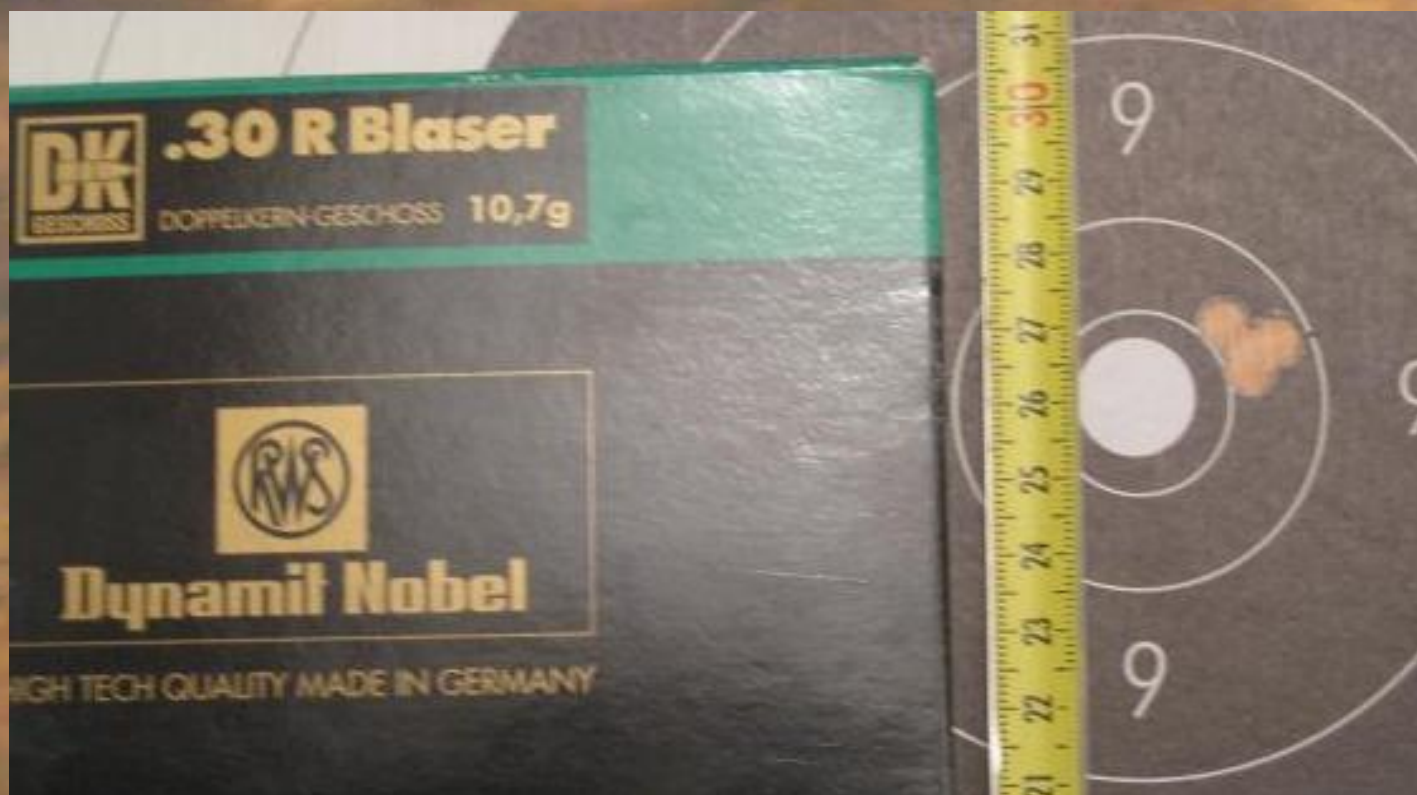


2,5 cm con RWS DK 10,7g/165 grains a 50m

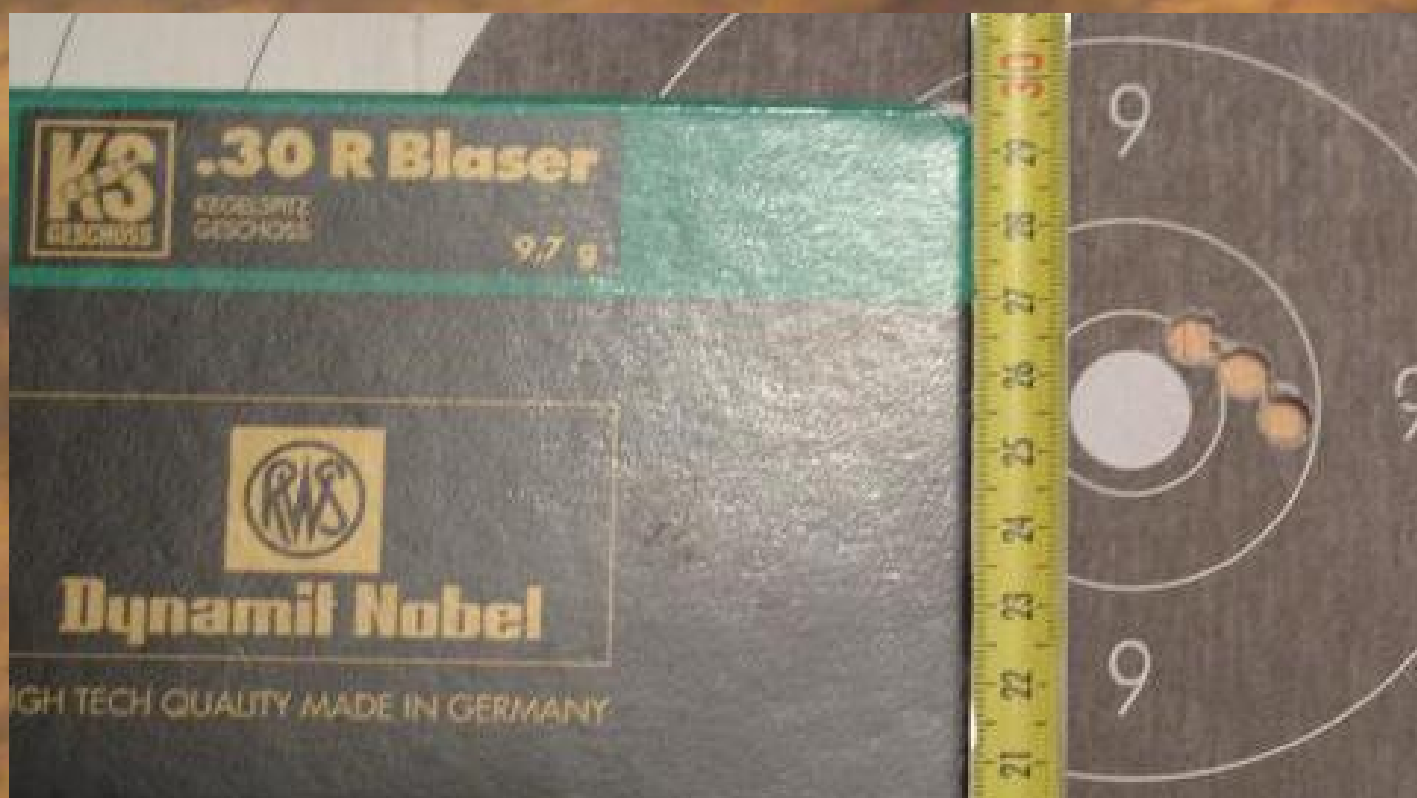


3 cm con RWS KS 9,7g/150 grains a 50m

Agrupaciones a 50 m del cañón inferior (series de 3 disparos dejándolo enfriar durante 3 minutos entre tiro y tiro sin limpiarlo)

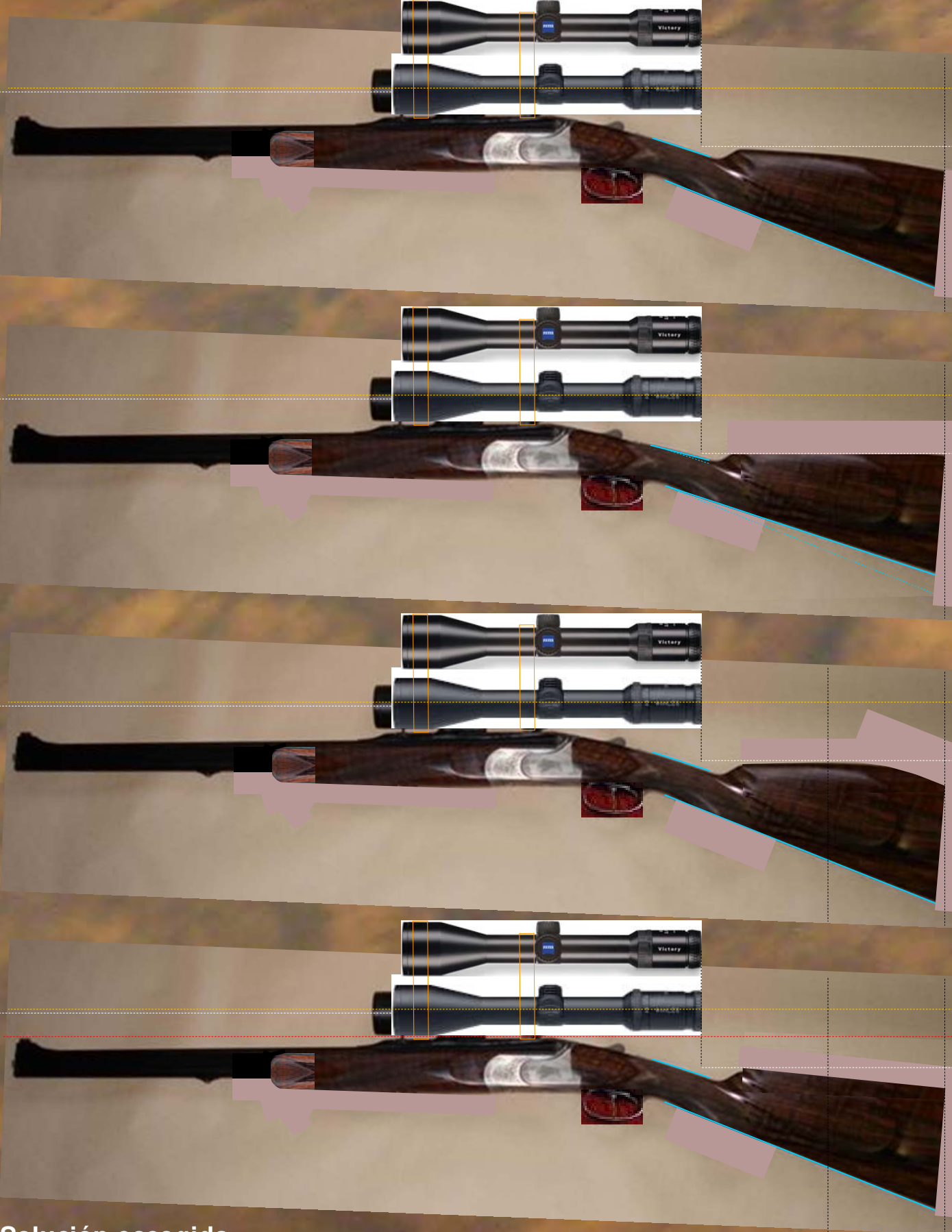


0,65 cm con RWS DK 10,7g/165 grains



1,25 cm con RWS KS 9,7g/150 grains

# Diseño previo con alternativas para la culata



Solución escogida

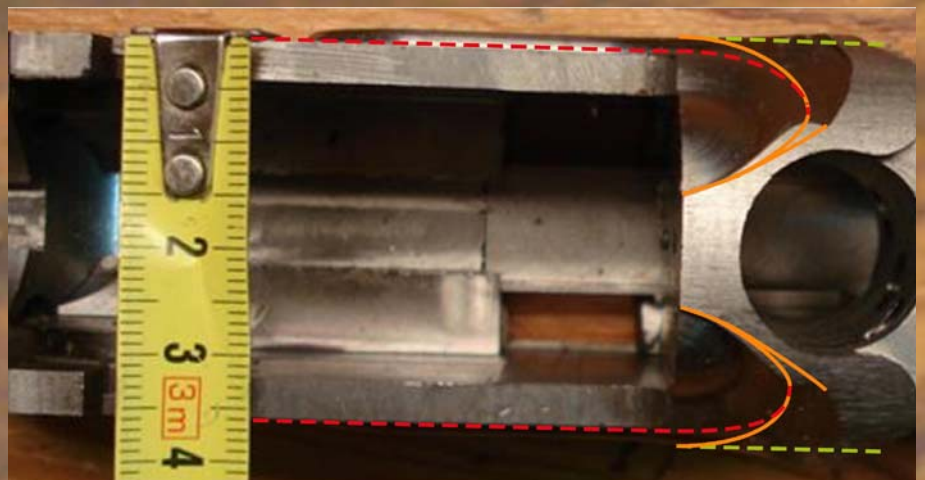


# Báscula



Original en bruto

Rediseño



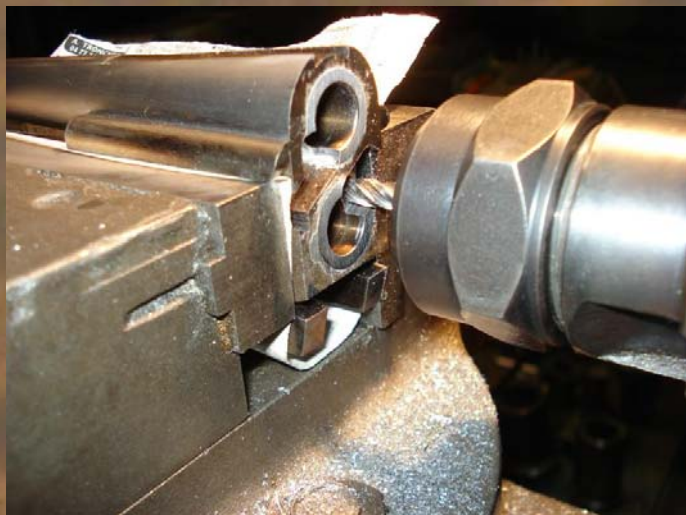
Resultado final

# Trabajo inicial de los cañones

## Cinchado de los cañones en el monobloc



## Alojamiento de los expulsores automáticos



## Cuña de separación de los cañones



## Rampa de soporte del alza y las bases de la montura del visor



# Tratamiento de los metales

## Templado al vacío



# Pavonado por capas en frío



# Trabajo de las maderas



# Maderas a falta del picado y el acabado



Fotos de detalle del arma una vez finalizada











EL RIFLE  
DEL CAZADOR  
PROFESIONAL

## Los cazadores profesionales no arriesgan.

No pueden. Tienen en sus manos la vida de sus clientes y la suya propia. Cuando entran en acción necesitan un disparo rápido y preciso. Necesitan confiar en su rifle. Por eso utilizan Heym.

*“Cuando un enorme hipopótamo derribó nuestra canoa y caímos al río Zambeze, lo primero que pensé fue: ¿Dónde está mi exprés?”*

Ivan Carter pasó tres días buceando en el fondo del río Zambeze, en busca de su Heym. ¿Qué harías tú por el tuyo?

*Ivan Carter, cazador profesional, utiliza un Heym 88B*



Heym fabrica rifles de cerrojo –modelos SR20 y SR31– y exprés yuxtapuestos y superpuestos

**Esteller**

Tel. 936 724 510 - Fax 936 724 511  
info@esteller.com - www.esteller.com

VICTORY HT

# Los prismáticos más luminosos del mundo

Lola Fernández y Mabel Díaz

En Marzo de 2012 Carl Zeiss Sport Optics presentó una nueva serie de productos ópticos llamada Victory HT, tanto en su gama de visores como de prismáticos. Ambas compartían un denominador común: **ser los productos ópticos más luminosos nunca fabricados.**



ÓPTICA



La fecha de lanzamiento elegida para ambas gamas fue el mes de Mayo de 2012, presentándose puntualmente los visores pero retrasándose por razones estratégicas la llegada al mercado de los primeros prismáticos Victory HT que por fin acaban de llegar al mercado español.

Ahora los aficionados españoles tendrán la oportunidad de probar estos increíbles prismáticos comprobando su excepcional luminosidad que se halla por encima del 95% de transmisión total de luz, algo nunca antes alcanzado.

Se trata de un novedoso producto que establece una nueva forma de concebir la observación de la naturaleza ya sea en caza u ornitología. Y no solo su luminosidad sorprende, sino que otros aspectos ergonómicos y estéticos vienen a completar un diseño de producto verdaderamente innovador.



## Descripción del Producto

### Transmisión de la luz

Con valores de transmisión de luz por encima del 95% al que aludíamos, los VICTORY HT hacen historia. Un innovador concepto óptico de Carl Zeiss combinado con el vidrio HT de SCHOTT consigue una luminosidad incomparable. Estas piezas únicas también incorporan el tratamiento T\* multicapa de Carl Zeiss y los prismas Abbe-kónig. Zeiss ha pensado en todo para que el rendimiento de estos prismáticos sea máximo y pueda utilizarse en caza hasta bien entrado el crepúsculo.

El concepto óptico HT integra todas las características legendarias como el concepto FL para maximizar una imagen clara y brillante o el tratamiento Lotutec® para una visión clara sean cuales sean las circunstancias meteorológicas. Los VICTORY HT no solo proporcionan luminosidad sino también imágenes claras, sin bordes y con el mayor contraste del mercado.



## **Innovador diseño ergonómico**

El nuevo concepto de enfoque de los VITORY HT denominado Confort Focus los convierte también en los más ergonómicamente correctos y mejor conseguidos del mercado.

El proceso de investigación seguido para llegar a su actual diseño ha llevado a un magnífico resultado en cuanto a la comodidad y naturalidad con la que se sostienen sea cual sea el tamaño de la mano.

La secuencia seguida para llegar a la forma, tamaño y ubicación tanto del puente como de la rueda de enfoque se detallan en una secuencia en la que Zeiss se fue plantando:

*Fase 1.* ¿Cuál es el gesto más intuitivo y casi innato para el que cualquier bebe está programado? Si queremos naturalidad. Pues sigamos la forma más natural y primitiva.

*Fase 2.* Hagamos un prototipo con la silueta "perfecta" y hagamos test de producto con expertos (ingenieros) y no expertos (usuarios) y con sus aportaciones para llegar a la forma óptima.

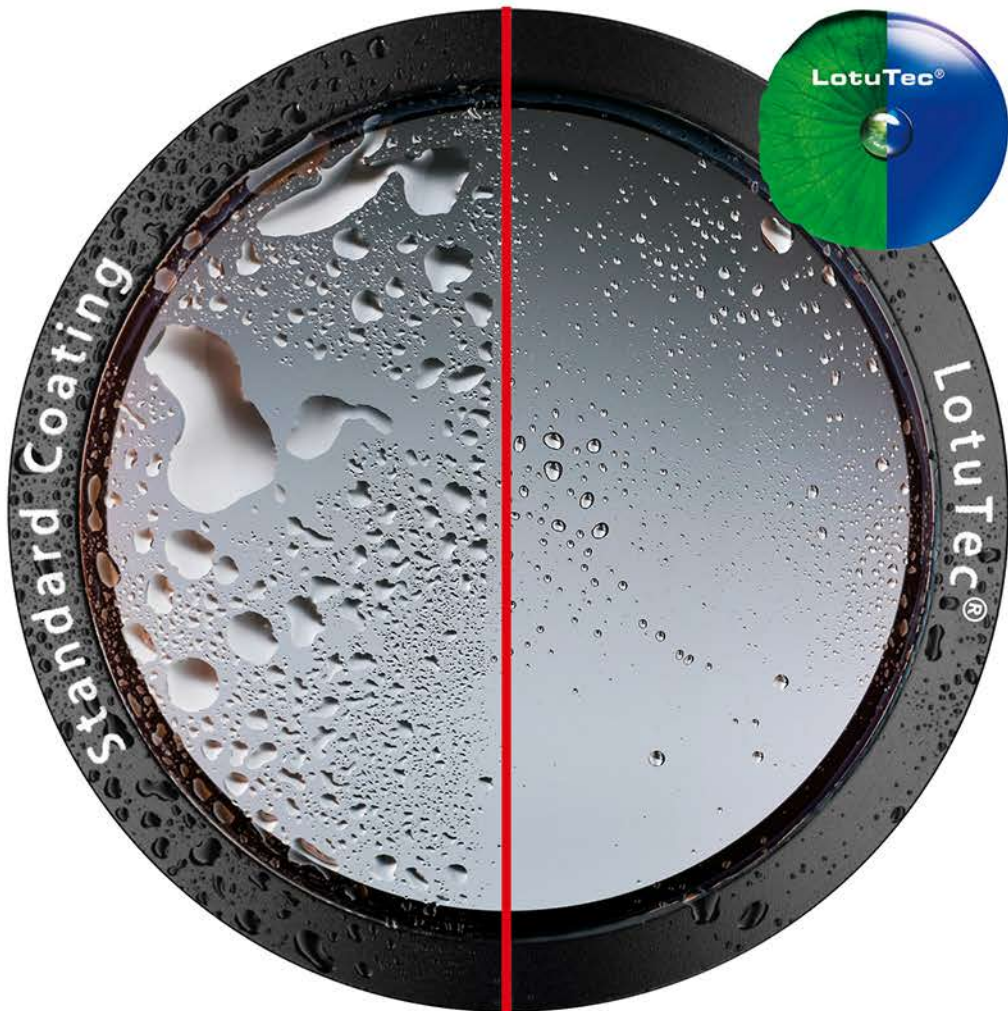
*Fase 3.* Presentación de diversos diseños en los que manteniendo los criterios de ergonomía además se incluyan aspectos estéticos y de nuevo testemos entre usuarios: cazadores y observadores de la naturaleza.

*Fase 4.* Resultado final y comparacion con algunos competidores incluidos dentro en la misma categoría de producto.

Todo se ha cuidado hasta el extremo. Pero especial atención se ha puesto al diseño a la unidad de enfoque. La ruleta especialmente grande se encaja sobre el puente y se maneja fácilmente con la punta del dedo y soportada por una excepcional transmisión de largo recorrido permite un control muy preciso sobre el punto de enfoque con mínimo esfuerzo. También permite un enfoque cómodo incluso con guantes gruesos, algo especialmente útil cuando estamos cazando u observando durante un largo tiempo a temperaturas muy bajas.







## El puente

Robusto puente doble construido en magnesio súper ligero que garantiza máxima precisión mecánica y durabilidad incluso en condiciones extremadamente duras. El propósito de los ingenieros de lograr la máxima solidez se ha conseguido a través del encaje de la rueda de enfoque. El diseño particularmente elegante del puente también revoluciona el manejo de los prismáticos. El agarre especialmente grande sobre los tubos proporciona una sujeción incomparable de forma natural lo que redunda en la estabilidad de la imagen y una fácil manipulación incluso con guantes.





## **Modelos y equipamiento de serie**

La gama de prismáticos Victory HT cuenta con dos modelos. El Victory HT 8x42, con una pupila de salida por encima de 5 mm e impresionantes valores de transmisión de luz que hacen posible vistas muy nítidas incluso en las peores condiciones luminosas. El aumento 8x concede un amplio campo de visión y hace más cómoda la observación durante largos ratos. La sólida construcción mecánica del Puente doble permite un enfoque fácil y preciso. Por otro lado, el Victory HT 10x42 ofrece una máxima luminosidad e identificación de detalles incluso a largas distancias. Los 10x aumentos en combinación con el minucioso diseño ergonómico forman la pareja perfecta. Observación confortable durante largos periodos de tiempo y enfoque preciso incluso con guantes gruesos.

Ambos modelos cuentan en su equipamiento de serie con tapas de oculares y de objetivos, funda de cordura y correa de neopreno.

Zeiss ha cuidado hasta el diseño y presentación de sus nuevos prismáticos utilizando un packaging completamente nuevo que lidera la innovación en el sector, con un embalaje hecho de materiales respetuosos con el medio ambiente, robustos y que nos transportan a un mundo de experiencias de observación natural.

Para más información:  
Excopesa  
Apartado 428, Villacil (LEÓN-ESPAÑA)  
Tlf.- 902 360 167  
<http://www.excopesa.com>  
[info@excopesa.es](mailto:info@excopesa.es)



No nos ocupamos de tu viaje...  
pero sí de completar tu equipo

Rifle + montura + visor = **Zeiss de regalo**



**Victory 10x45T\* RF**

**Conquest 12x45 T\***

**Blaser**

**SAUER**   
ÜBERLEGENE WERTE



~~2.989 €~~  
**1.399 €**



~~943 €~~  
**0,00 €**




We make it visible.



Promoción válida por la compra de un rifle **Blaser, Sauer S202, Sauer S303 o Mauser M03** con visor **Zeiss Victory HT, Victory FL o Varipoint IC** más **montura original**. Validez de la oferta del **01/09/2012 al 28/02/2013** para conjuntos nuevos con salida del almacén de Excopesa entre las fechas indicadas. El regalo será enviado al domicilio del propietario contra envío postal, correo electrónico o fax de la copia de la guía de pertenencia y la garantía del visor. Caso del 10x45 RF será enviado contra transferencia bancaria previa de 1.399,00 euros o bien a la armería que se indique con factura emitida a dicho establecimiento por el importe mencionado. Oferta no acumulable a otras campañas. Excopesa se reserva el derecho a modificar o cancelar la campaña sin previo aviso antes de la fecha de finalización de la misma.

**Otros productos opcionales Zeiss también incluidos en la promoción.**  
Consulte modelos y condiciones en [www.excopesa.es/promociones](http://www.excopesa.es/promociones)

 **Excopesa**

Apdo. 428 · 24080 LEÓN | T.902 360 167  
info@excopesa.es | [www.zeiss-excopesa.com](http://www.zeiss-excopesa.com)

Consulte nuestras promociones  
[www.excopesa.es/promociones](http://www.excopesa.es/promociones)



Prueba de campo y agua

# Buscando al perro más completo

José Juan Lavilla (bracos alemanes de Allucant) [www.deallucant.com](http://www.deallucant.com)  
Fotos: Autor y Manuel Sainz

El reglamento de la FCI divide las pruebas de trabajo para perros de muestra continentales en:

- Pruebas de Field Trial.
- Pruebas de Caza.

Según ese reglamento, el objetivo de los Field Trial Internacionales y de las Pruebas de Caza Internacionales para perros de muestra continentales respaldadas por F.C.I., es la selección de los perros que cacen eficazmente con el estilo más próximo a los criterios de trabajo de su raza, a fin de contribuir esencialmente a la selección de los mejores reproductores para la mejora de las diferentes razas de perros de muestra continentales y de estimular el interés de los aficionados por los grandes perros.



PERROS







Las valoraciones de los perros en la Pruebas de Campo y Agua se realizan por puntos, cuya suma conlleva una clasificación (1ª, 2ª y 3ª categoría) y no por calificaciones (excelente, muy bueno, bueno, etc.) como en las pruebas de Field Trial. Quiere decir esto que no compiten unos contra otros sino que es un examen común a todos en el cual pueden aprobar todos con la máxima puntuación (32 puntos) o suspender todos con la mínima (15 puntos). Una primera categoría tendrá entre 28 y 32 puntos, una segunda categoría de 24 a 27 puntos y una tercera categoría de 16 a 23 puntos.

En esta prueba habitualmente participan Bracos alemanes y Deutsch Drahthaar, ambas razas alemanas, creadas y seleccionadas para la polivalencia.





**La Prueba de Campo y Agua es una Prueba de Caza multidisciplinaria donde se valora al perro de forma individual en todos sus apartados. Es la prueba de caza más importante y completa que se realiza en España que lógicamente sirve como método de selección de ejemplares para infinidad de criadores que buscan en estas razas centroeuropeas su compañero de caza.**

**Como indico, este tipo de perro es ideal para el cazador de a pie, para aquel que valora el perro que trabaja ante todo tipo de caza, en cualquier terreno y con cualquier clima. Estos perros "todoterreno" deben de tener un carácter equilibrado y fuerte que no genere problemas a sus dueños, apacibles en casa y trabajadores incansables en el campo.**

**Para entender este tipo de pruebas Multidisciplinarias veamos su contenido abreviado:**



## Pruebas multidisciplinadas

En ellas se puede poner en juego el CACT y/o el CACIT. Ejemplo de estas pruebas es la Prueba de Campo y Agua española, similar en contenido a las pruebas alemanas IKP, Kleeman o Hegewald.

Según el reglamento de la FCI, las Pruebas de Caza para perros de muestra continentales conllevan tanto el trabajo en tierra como el trabajo en agua. El trabajo debe ser una imagen de la caza menor. Si es posible se disparará y abatirá a una pieza de caza durante el trabajo en tierra y también durante el trabajo en agua.



Durante el trabajo en tierra el perro será valorado por su comportamiento antes y después del disparo. Antes del disparo, el perro debe de buscar y mostrar, permitiendo de esta forma el tiro a la caza menor de pluma o a la caza menor de pelo. Después del disparo, debe encontrar y traer la caza muerta o herida.

Durante el trabajo en agua el perro será valorado por su comportamiento antes y después del disparo. Antes del disparo, debe seguir de olfato la pista de un pato desalado, colocado en la cobertura del borde de la ribera, debe encontrarlo, hacerlo salir y perseguirle enérgicamente hasta el momento en que los jueces den la orden al tirador oficial de disparar al pato. Después del disparo, debe cobrar el pato en aguas profundas.



## 1. Trabajo en campo

- **Nariz.** Cualquier perro de caza tendrá que disponer de un buen olfato.
- **Búsqueda.** Amplia, fluida, acorde con el terreno en el que se desarrolla la prueba y con su raza.
- **Muestra.** Fija y a distancia de la caza. El entrar o forzar a la caza es eliminatorio.
- **Trabajo sobre perdiz o faisán de ala, o búsqueda en el cobro en frío.** Deberá de cobrar a la orden una perdiz o faisán muerto colocado a unos 30-40m del punto donde se le mande cobrar al perro. El perro en ningún momento observará como el juez deposita la caza, por lo tanto será un cobro "libre" y "a ciegas". Una vez cobrada la caza la entregará a la orden y en posición de "sentado" a su conductor

## 2. Trabajo en agua

- **Seguimiento del pato.** Una vez se aleje el pato y se oculte en la maleza el perro deberá de buscar de nariz al pato, localizarlo y desalojarlo de la maleza para que el tirador lo abata. Deberá de cobrarlo y entregarlo a la orden en posición de sentado. Si por cualquier causa no se pudiera abatir el pato, se lanzará un pato muerto a vista del perro, se detonará con la escopeta y se le mandará cobrar. Deberá de cobrarlo y entregarlo a la orden en posición de sentado.

- **Forma de encontrar el pato y cobrarlo en aguas profundas.** Se lanza un pato muerto a la maleza. En ese momento los jueces llamarán al perro para que a la orden cobre el pato. El perro en ningún momento observará como el juez lanza la caza, por lo tanto será un cobro "libre" y "a ciegas". Una vez cobrado el pato lo entregará a la orden y en posición de "sentado" a su conductor.





### 3. Cobro en general

- **Forma de cobrar el pato, perdiz o faisán.** Se valora la rapidez de encontrar la caza abatida, el emboque y la manera de entregar la caza a su conductor. Siempre en posición de sentado y a la orden.





## 4. Obediencia, Comunicación y Gobernabilidad

- **A juzgar sobre el conjunto de los ejercicios.** Se valora el adiestramiento del perro en todos los apartados, la manera de cazar siempre en contacto con el conductor y cómo responde ante las correcciones del guía. Lo ideal es que el perro no reciba ningún tipo de corrección ni refuerzo positivo por parte del conductor. Los alemanes aclaran que este tipo de pruebas es para "mudos".





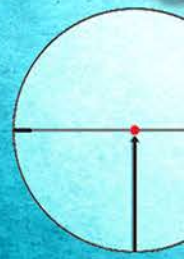
Otras pruebas multidisciplinarias en el que se puede poner en juego el CACT y/o el CACIT son la IKP, la Kleemann, el BICP (Brevet International de Chasse Practique), la A.D.K.V., la Hegewald y la VHJ. También es multidisciplinaria el Solms pero en este no se pone en juego el CACT ó el CACIT.

Los perros que hayan recibido las calificaciones de 1º, 2º o 3er premio en una Prueba de Campo y Agua deben poder hacer frente a casi todos los aspectos de la caza real, con excepción del trabajo sobre caza mayor la cual se valora en la VGP. Muy escuetamente indicaré que la VGP es un Campo y Agua ampliado con trabajo sobre caza mayor. Esto requiere una consideración especial no solamente de las funciones valoradas individualmente, sino también la evaluación de un entrenamiento completo, de la obediencia y de la experiencia del perro en la caza real.



Un perro que haya superado la prueba "multidisciplinaria" debe ser tan experimentado, que un buen cazador que esté acostumbrado a la conducción y al entrenamiento apropiado de perros de caza, puede realizar una caza ética y deportiva con tal perro, incluso durante la primera temporada de caza del animal.

Más información [www.rsce.es/web/images/rsce/Perros\\_Muestra/Reglamentos/Reglamentomuestra.pdf](http://www.rsce.es/web/images/rsce/Perros_Muestra/Reglamentos/Reglamentomuestra.pdf)



RETÍCULA P.

  
borchers



[www.borchers.es](http://www.borchers.es)

# KAHLES

gegr. 1898  
AUSTRIA



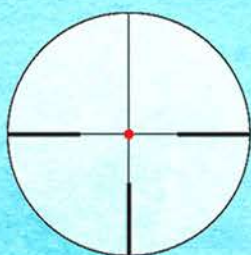
## EL MAYOR CAMPO DE VISIÓN

# HELIA 5

## 1-5x24



P-DOT



RETÍCULA 4-DOT

Su impresionante campo de visión de más de **42 metros a 100 metros** permite disparar con nulo efecto túnel y con los dos ojos abiertos. Compacto y ligero: **27 mm. y 470 gramos**. Retícula iluminada con auto-light apta para utilizar con luz solar intensa: **4-Dot y P-Dot**. Óptica multitratada de gran nitidez. Lentes con tratamiento externo repelente de agua, aceite y suciedad

OPINIÓN



Octavo derecho de los cazadores

# «A poseer organismos públicos propios dentro de la Administración»

Unión Nacional de Asociaciones de Caza (UNAC)

Fotos: Antonio Adán Plaza



**El Derecho de los cazadores A POSEER ORGANISMOS PÚBLICOS PROPIOS DENTRO DE LA ADMINISTRACIÓN, que gestionen la Caza con recursos personales y económicos exclusivos para la Caza, con el fin de que la respalden, apoyen y trabajen para que funcione. Una Dirección General de la Caza o un Organismo Público llámese Consejo Superior de Caza o Agencia Estatal de Caza, o como se le quiera llamar, y que ese mismo Organismo Estatal se cree en cada una de las Comunidades Autónomas para ejercer sus competencias en su ámbito territorial.**

La Caza como materia Constitucional que es y por su implicación y peso dentro del medio natural donde actúa tiene derecho a Organismos propios dentro de la Administración central, que coordine y legisle básicamente la preservación de las especies de Caza y su mundo para todo el territorio Nacional, y que coordine y trace la línea básica a seguir a todos los Organismos autonómicos competentes en materia de Caza, para que dichos Organismos creados dentro de cada CC.AA. legislen la Caza con igualdad en todas ellas, con sus puntuales peculiaridades.







NORICA LAURONA

Wolder  
(34) 902 300 298  
www.wolder.es

TRAILCENTER

Armería y Deportes

SITIS

Vila Pasiega

**La Caza Social que paga por ser Caza (licencias, matrículas, cotos, autorizaciones, etc.) NO QUIERE un Organismo dentro de la Administración (Consejo Superior de Deportes o Consejería de Deportes), que la reconozca y trate como un deporte; que hable de clubes deportivos (registro, estatutos, etc.), y los agrupe en Federaciones deportivas; de modalidad deportiva (fútbol, bailes de salón, golf, etc.) y sus disciplinas; de espacios deportivos (canchas, campos, instalaciones, etc.); de árbitros, jueces, deportistas o deportistas de élite.**



 Junta de  
Castilla y León

PARCELA  
ACOGIDA AL



**PROGRAMA  
DE ESTEPAS  
CEREALISTAS**



**Los cazadores, las sociedades de caza y la caza y su mundo QUIEREN un Organismo dentro de la Administración (Consejo Superior de Caza o Consejería de Caza, o Agencia Estatal o Autónoma de las Especies Cinegéticas o de la Caza) que los escuche, ampare, reconozca y trate como lo que son: cazadores, sociedades de caza, y caza. Que influya ahí donde se legisla la Caza o la materia que le afecte (especies, carreteras, perros, medio natural, etc.). Que hable de Sociedades de Cazadores (registro, estatutos, etc.) y los agrupe en Federaciones o Uniones de Caza, no de Deporte, y organice la elección de sus representantes y los ampare. Que recaude de la caza por el hecho de apropiarse o aprovecharse de un recurso natural como son las especies cinegéticas silvestres, y revierta lo económicamente recaudado de la Caza en ella, en sus especies y su entorno. Que investigue las especies de caza y comparta la responsabilidad que como patrimonio natural faunístico conllevan estas especies silvestres, y que ayude a su gestión y colabore en su preservación dando soluciones a los problemas, tratando a la Caza y a los Cazadores y al mundo que les rodea con la dignidad y con el respeto que se merecen.**





# FEDERACIÓN EXTREMEÑA DE CAZA

Por lo expuesto la Unión Nacional de Asociaciones de Caza (UNAC) lucha, junto con sus Asociaciones Autonómicas y sus Sociedades locales y los cazadores que las constituyen, por el Derecho a poseer Organismos propios dentro de la Administración, tanto a nivel Estatal como Autonómico, con el objetivo de que administren y gestionen la Caza con recursos personales y económicos exclusivos para la Caza, las Sociedades de Caza, y los cazadores, con el fin de que la respalden, apoyen y trabajen para que funcione y siga generando el tejido social, cultural y económico como hasta ahora, ya que si no hay personal, medios y recursos económicos dentro de la Administración para esta finalidad poco podrá avanzar la Caza.



Junta de  
Castilla y León



## ANOMALIAS



# NIVAL



## ALMA DE CAZADOR



Botas de caza impermeables, ligeras y robustas  
de fabricación española.

[www.nival.com.es](http://www.nival.com.es)




# Broche tras broche

Antonio Adán Plaza - Fotos: Autor y Olga M. Ruiz



CON ARTE





Después de conocer el mes pasado la orfebrería más lujosa y exótica de la mano de Sánchez Joyeros, pasamos ahora a descubrir otra rama más de la artesanía cinegética. En esta ocasión los productos finales se han fabricado totalmente a mano, empelando para ello materiales 100% naturales y obtenidos del campo y la caza.

En este número traemos hasta estas páginas un nuevo artesano, en este caso artesana, que como afición y hobby en sus ratos libre, elabora diversos complementos de moda y decoración.

Olga, como así se llama esta joven afincada en Cabezarrubias del Puerto, un pequeño pueblo enclavado en mitad del Valle de Alcudia, es empresaria y ganadera, y mantiene además, un estrecho vínculo con el mundo venatorio. Su esposo, José Carlos, gran aficionado a la escopeta y el rifle, es uno de sus mejores proveedores de materiales con los que Olga elabora sus piezas.

Ya en su infancia, la protagonista de esta sección, elaboraba sus aderezos y complementos con los "retales" de costura de Brígida, su madre, donde experimentaba combinado todo tipo de materiales, géneros y formas.

Poco a poco fue aficionándose a estas manualidades y pronto dejó de lado las tijeras para coger la lezna de guarnicionero, y de manos de su maestro Urbano, comenzó a dar sus primeros respuntes entre pieles y curtidos. Así ha llegado a elaborarse sus propios bolsos y diversos complementos como llaveros, broches y adornos para los aperos monteros y caballistas.

En los últimos años se ha centrado en la confección de broches, este simpático complemento que tan de moda se ha puesto en los últimos tiempos. A través de los originales, elegantes y divertidos diseños que Olga elabora, pretende conseguir un look más moderno y singular al adornar cualquier camisa, blusa, chaqueta o bolso.

Para estos utiliza diversos elementos como rafia, fieltro, cuero, arcilla polimérica, filamentos de madera, cascabillos naturales de bellota, acero, etc., pero son los elaborados con plumas de diferentes aves los que ha popularizado a esta autodidacta artesana. Utiliza para ellos plumajes de varias aves de especies cinegéticas como perdiz, faisán, codorniz, gallinas de Guinea africanas, y otras que no lo son como de arrendajo, gallinas azules andaluzas, gallinas moruchas, pavo real, etc., confeccionando con paciencia y tesón verdaderos elementos ornamentales.

Una pequeña muestra de estos los descubriremos en las siguientes páginas, detallando los elementos y materiales empleados para su fabricación.





Acero y plumas de faisán hembra.



Acero y plumas de faisán y arrendajo.



Botón de fieltro y plumas de faisán, gallina de Guinea y faisán.



Acero y plumas de perdiz y gallina morucha.



Botón de fieltro, filamentos de madera y plumas de gallinas.



Base de cuero de ternera, con plumas de codorniz, perdiz y gallina de Guinea. Adorno del ciervo de San Huberto en plata.



Botón de fieltro con plumas de faisán macho-hembra.



Acero con plumas de gallinas y faisán.



Base de rafia con plumas de faisán, arrendajo y perdiz.



Broches para gorras y sombreros elaborados con rafia, fieltro, cuero y cascabillos naturales de bellota.



**Para más información:**

[brochetrasbroche.blogspot.com](http://brochetrasbroche.blogspot.com)

[olgamariarui@gmail.com](mailto:olgamariarui@gmail.com)



Los gustos son discutibles,  
las prestaciones no.

**sako**  
**85**  
HUNTER



Llamar al Sako 85 Hunter "standard" es un asunto serio de comprensión: cargado con sus propias características como la legendaria precisión Sako, su suavidad de acerrojamiento y perfecto equilibrio, nos deleita a al disparar con él. El Sako 85 Hunter cuenta con culata de nogal de alta calidad y acabado pavonado satinado -en cañón y cerrojo-. El Sako 85 Hunter está disponible con piezas de metal pavonado o de acero inoxidable. El sistema de miras está disponible para cañones pavonados.

**sako** **RCS**  
Round Control System

**sako** **TCL**  
Total Control Latch

**sako** **S<sup>3</sup>**  
Sako Safety System

**sako**  
FINLAND

MÁS INFORMACIÓN DEL SAKO 85 EN LA WEB:  
[www.sako.fi](http://www.sako.fi) - [www.bbi.com.es](http://www.bbi.com.es)



Telefonación gratuita  
**902 11 07 85**



**BBI**  
Beretta Benelli Ibérica

**Beretta Benelli Ibérica**  
Apartado 548 • 01080 Vitoria-Gasteiz  
[info@bbi.com.es](mailto:info@bbi.com.es) • [www.bbi.com.es](http://www.bbi.com.es)

Nueva línea de atención directa a clientes y usuarios. Ante cualquier duda o requerimiento de información ¡llámenos!. Estamos para atenderle.



GASTRONOMÍA

# Láminas de ciervo con frutos secos y chutney de grosellas

Javier Chozas

**Dificultad: media**  
**Preparación: 35 minutos**  
**Cocción: 12 h.**  
**Ingredientes para 4 personas**

## **LOMO DE CIERVO MARINADO**

**Ajo 2 diente.  
Cebolla 1 unid.  
Lomo de ciervo 600 gr.  
Sal 5 gr.  
Orégano 5 gr.**

## **MORCILLA DE CIERVO CON CEBOLLA CARMELIZADA**

**Magro de ciervo 300 gr.  
Pimentón dulce ½ unid.  
Sangre de ciervo 75 ml.  
Especias c/s.  
Sal c/s.**

## **CEBOLLA CARMELIZADA**

**Aceite de oliva 20 ml.  
Cebolla grande 1 unid.  
Azúcar 60 gr.  
Sal 5 gr.  
Piñones 20 gr.**

## **Y ADEMÁS**

**Nueces caramelizadas.  
Brotes varios.  
Espiral de pasta.  
Ciruelas pasas.**

**Aceite de oliva 25 gr.**  
**V. de Oporto 100 ml.**  
**Vinagre de módena 20 ml.**  
**Bayas de pimienta negra y**  
**enebro 10 unid.**

### **SALSA DE SU COCCIÓN**

**Jugo de ciervo 100ml.**  
**Roux oscuro 20 gr.**  
**Sal c/s.**  
**Reducción de oporto c/s.**

### **CHUTNEY DE FRUTOS ROJOS**

**Grosellas 10 unid.**  
**Vinagre de módena 20 gr.**  
**Azúcar blanquilla 80 gr.**  
**Agua 40 gr.**  
**Pistachos 20 gr.**  
**Nueces 20 gr.**

**zadas.**

**kataifi.**

## Lomo de ciervo marinado

Cortar las raciones de lomo de ciervo e introducir en la marinada compuesta por todos los ingredientes descritos en la receta, dejar macerar durante un periodo aproximado de 12 horas, según tamaño. Una vez marinado, solo quedara escurrirlo e introducirlo en una bolsa y envasarlo al vacio. Una vez envasado cocinar a 60°C durante 12 horas (si no hubiese esa opción, introducir en aceite de oliva suave y confitar en el horno a 100°C durante 5 horas. Una vez cocinado, laminar muy fino y reservar. Ligar el jugo con roux para conseguir la densidad deseada.











## Morcilla de ciervo con cebolla caramelizada

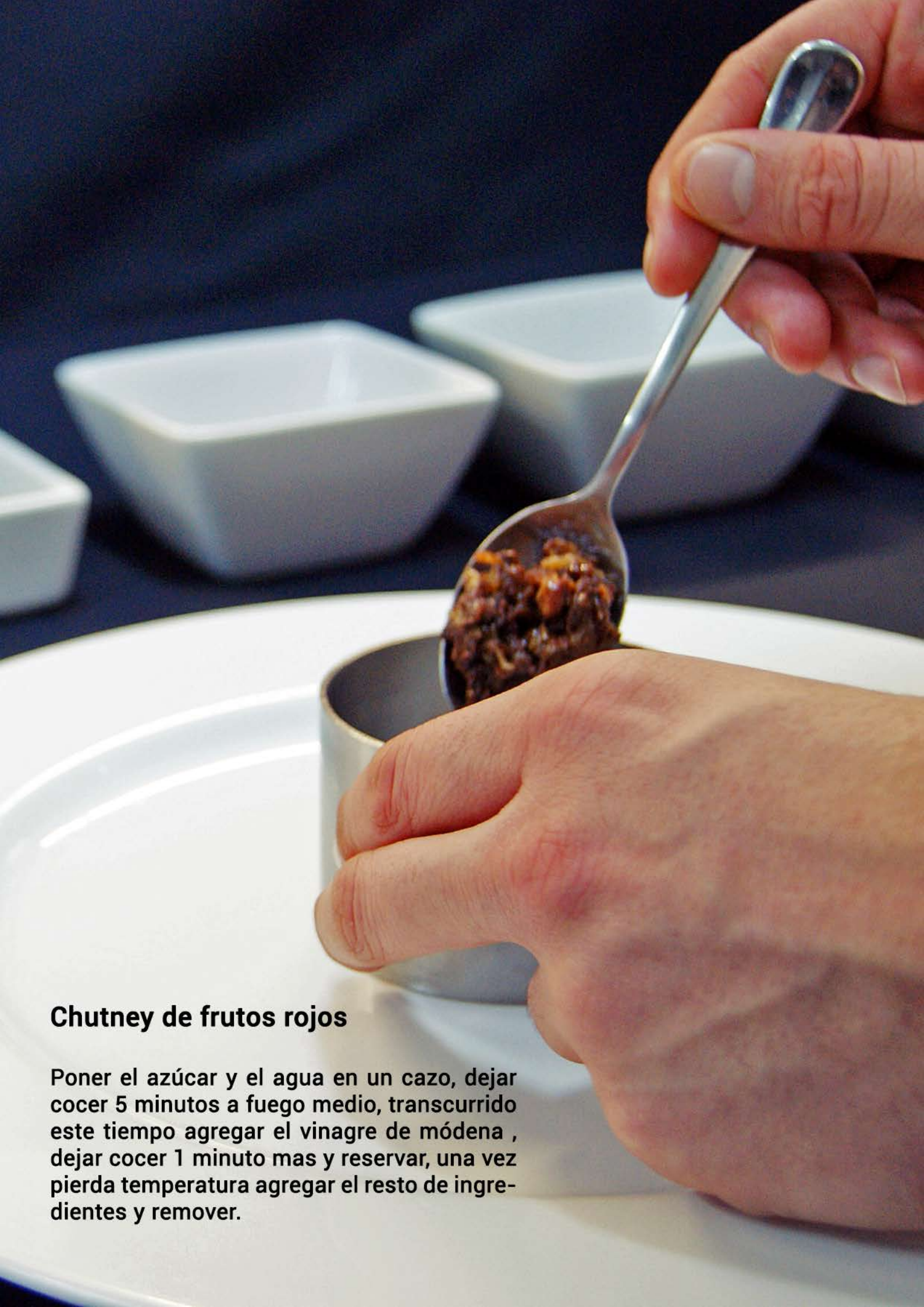
Picar la carne de ciervo y mezclar con el resto de ingredientes, todos ellos picados. Una vez todo junto reservar para el momento de emplatado, que sofreiremos en una sartén durante unos segundos.



## Cebolla caramelizada

Pelar y cortar la cebolla en juliana (finas laminas), acto seguido colocarlas en una sartén con aceite de oliva y una pizca de sal. Una vez pochada, incorporar el azúcar y dejar unos minutos más a fuego bajo.





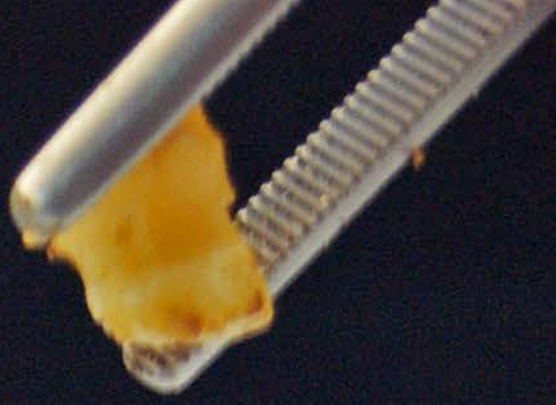
## **Chutney de frutos rojos**


**Poner el azúcar y el agua en un cazo, dejar cocer 5 minutos a fuego medio, transcurrido este tiempo agregar el vinagre de módena , dejar cocer 1 minuto mas y reservar, una vez pierda temperatura agregar el resto de ingredientes y remover.**

## Presentación


En un palto trincherero (plano), colocar un molde cilíndrico, dentro de este pondremos la morcilla de ciervo una vez cocinada. Sobre la morcilla, incorporar las laminas de ciervo asado a baja temperatura junto con su salsa. Sobre estos colocar ciruelas pasas y nueces caramelizadas. Para finalizar poner unos puntos de chutney y el espiral de pasta kataifi y unos brotes.








Resistente al agua



Resistente al viento



Protectores del frío



Bajo nivel de ruido



Resistente



El RAMTEX en el interior de las piernas aseguran un escaso ruido al caminar



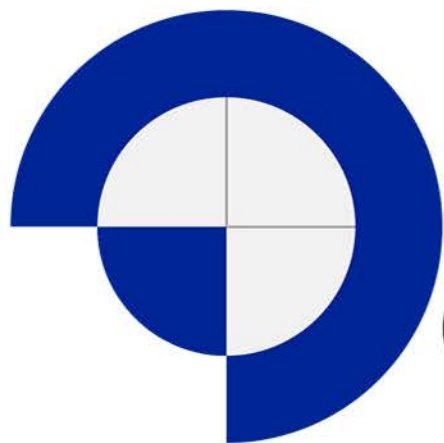
marca la diferencia





## **Colaboran en este número:**

**Luis Fernando Villanueva, Asociación de Propietarios Rurales para la Gestión Cinegética y Conservación del Medio Ambiente (Aproca), Equipo Técnico de Ciencia y Caza, Comisión de Biología del Club de Cazadores de Becada (CCB), Manuel Martínez, José Rico, Aitor Martínez, Jorge Amador, Mario Bregaña, Miguel Martín, Rorry Barbudo, Carlos Casilda, Juventud Venatoria Extremeña (JUVENEX), Luis Ruiz, Adolfo Sanz, Lobo Solitario, Lola Fernández, Mabel Díaz, Excopesa, José Juan Lavilla, Manuel Sainz, José Luis Casado, Unión Nacional de Asociaciones de Caza (UNAC), Antonio Adán Plaza, Olga M. Ruiz y Javier Chozas**



# **captiva**

La caza en la Red



# Para no fallar



Gracias a un nuevo diseño de la culata el encare resulta aún más cómodo y relajado. Un requisito indispensable para disparos más precisos.



El modelo R8 Professional está disponible con culata sintética de color verde o marrón con inserciones de elastómero o de piel.

[www.blaser.de](http://www.blaser.de)

## Blaser

**R8** PROFESSIONAL SUCCESS

 Excopesa

Apdo. 428 · 24080 LEÓN | T. 902 360 167  
info@excopesa.es | www.excopesa.es

Consulte nuestras promociones  
[www.excopesa.es/promociones](http://www.excopesa.es/promociones)



**HÄRKILÄ**  
*of Scandinavia*



Modelo Kalmar

· Polar cortaviento reversible  
colores rojo camu y verde.



Modelo Kamko

· Polar cortaviento reversible  
colores marrón y rojo.

*Especial Batida!*

Solo para, expertos  
cazadores



Prohunter GTX 7,5



Mountain Hunt GTX 10



Big Game GTX 8

[WWW.TUROPADCAZA.COM](http://WWW.TUROPADCAZA.COM)