

**ESPERAS**






# Secretos del aguardo

**Texto: Equipo Técnico de Ciencia y Caza.  
Fotos: Enrique del Águila, Grupo Vigilancia y Gestión, Stock Xchng,  
Blackbeardpix (Stock F. Images) y Antón Arrojo.  
Vídeos: Pedro Bautista & David Peña y Grupo Vigilancia y Gestión.**









Si vamos a realizar una espera son diversos los puntos a tener en cuenta para lograr el ansiado éxito y conseguir abatir el mejor macareno. Desde los trámites administrativos a tener en cuenta, hasta la elección del lugar, preparación del puesto, horarios y actitudes a adoptar o, incluso, el momento del disparo...







## **SEGUIMIENTO DE LOS COCHINOS**

**Una vez elegida la zona y preparado el puesto hay que hacer un seguimiento previo de los jabalíes de la zona, ver rastros, valorar rascaderos y bañas, identificar los daños, encontrar los pasos de entrada y salida, valorar la frecuencia con la que entran al puesto elegido... Hoy en día disponemos de numerosos dispositivos que permiten identificar la hora a la que acceden los animales, como comederos y otros dispositivos con relojes, o incluso, además de la hora, cuantos animales entran y como son, como el fototrampeo mediante el empleo de cámaras automáticas. Son mecanismos no demasiado costosos que nos aportan gran cantidad de información interesante y que nos pueden ayudar notablemente en la gestión diaria de nuestros cotos.**









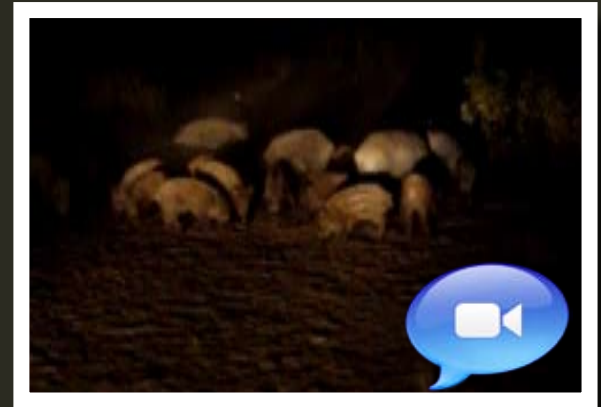
**Si no queremos recurrir a estos artilugios artificiales, es interesante visitar la zona con frecuencia antes de comenzar las esperas para conocer todos estos datos viendo pasos, huellas y otros rastros. Sin embargo, hay que ser cuidadosos en el seguimiento y evitar acercarnos demasiado a los puntos clave para que los animales no perciban signos extraños que hagan que dejen de visitar la zona. Si lo hacemos, tendremos que ir con algunos días de antelación para evitar molestias excesivas y dejar olores que den problemas los días de la espera. También es mejor hacer las visitas por la mañana. Por un lado las posibles huellas estarán más frescas y, por otro, si vamos por las tardes, “nuestros rastros” estarán más recientes, habiendo más riesgo de que sean detectados por los jabalíes.**











## **EL MOMENTO DE LA ESPERA**

**Con todos los anteriores puntos resueltos, llega el día clave, el día de salir a cazar e intentar lograr abatir un ejemplar. A pesar de tener las autorizaciones, haber preparado bien el puesto y elegido bien la zona, si no somos cautos, pacientes, sigilosos e inteligentes seguro que estropearemos todo el trabajo previo.**

**Hay que tener en cuenta la hora de entrada al puesto, que debe ser temprana para evitar interferencias, aunque si tenemos algunos datos previos de los dispositivos mencionados antes, la podremos ajustar un poco más (algunas autonomías, sin embargo, marcan por ley una hora para entrar en los puestos, previa a la cual no se puede llegar y eso hay que tenerlo en cuenta).**

**El coche debe quedar a una distancia prudencial, en un lugar discreto y que no corte el acceso o salida natural de los animales ni que tampoco de olor o brillos al puesto.**



**Por otra parte, para entrar al puesto, la normativa de algunas autonomías indica que está prohibido usar cualquier iluminación, por lo que debemos tenerlo en cuenta para evitar sanciones. Tampoco se permite, en general, foquear desde el puesto de espera y solo se podrá encender una luz en el momento del disparo. Por todo ello, es importante tener en cuenta los ciclos lunares y elegir fases crecientes o de luna llena que nos permitirán tener una cierta visión de la zona como complemento al oído, que debe ser nuestra herramienta fundamental. Otro aspecto a considerar el clima del momento. Así, por ejemplo, un cambio en el viento de última hora puede hacer fracasar nuestra espera, al igual que unos chubascos pueden provocar una modificación de hábitos de los jabalíes dando al traste con nuestras expectativas.**












A close-up photograph of a sloth's face and fur. The sloth's head is in the lower right, showing its large, dark eyes and a brown, wrinkled snout. Its thick, shaggy fur is a mix of brown and grey tones, with some lighter patches. The background is a dark, out-of-focus brown.

**La ropa a elegir es también esencial, debe ser de abrigo, que no genere brillos ni reflejos y, sobre todo, que sea de materiales que al movernos no hagan ruido, porque cualquier emisión sonora puede provocar la irremediable huida de nuestro trofeo.**

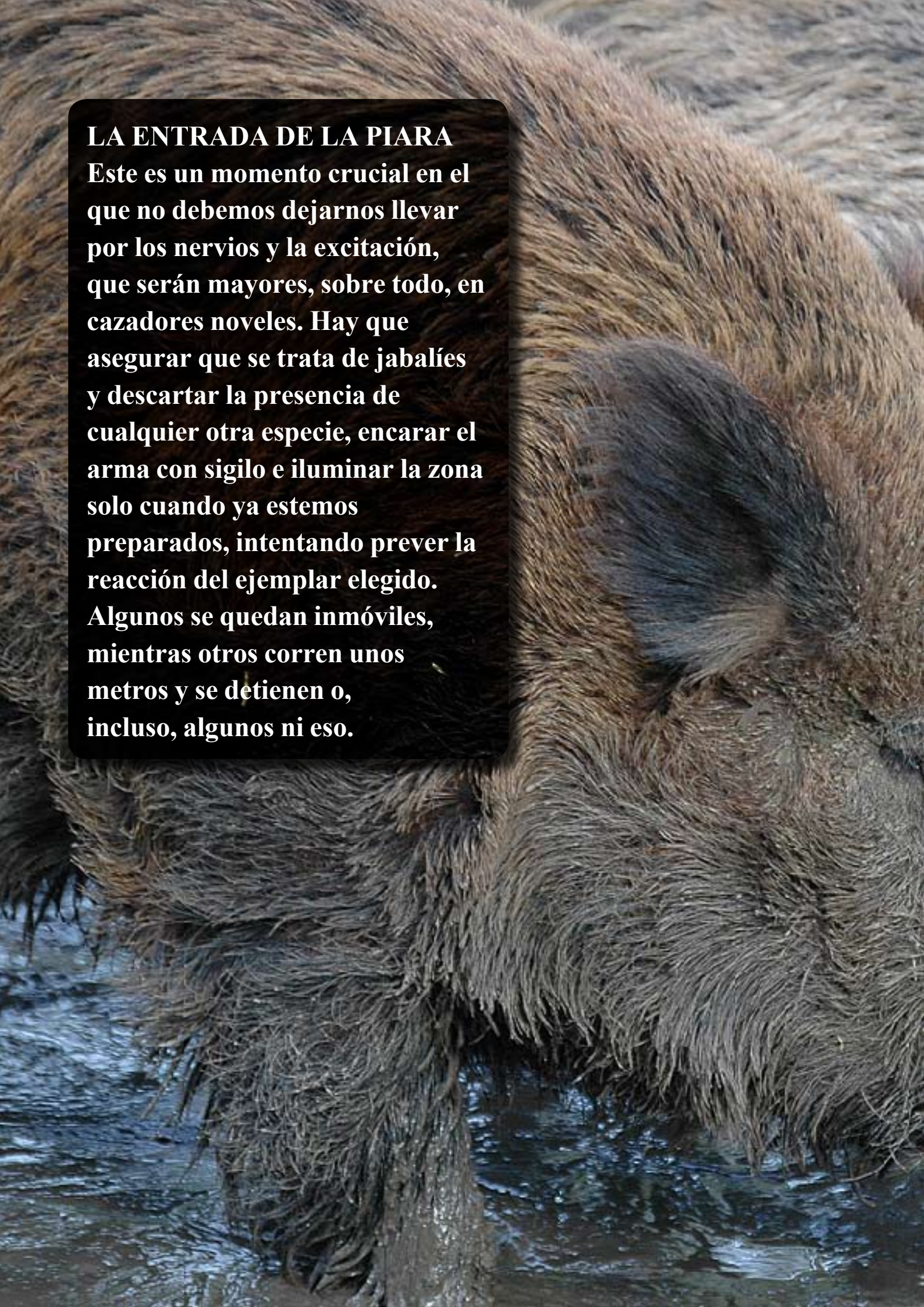
**Además, hay que evitar olores fuertes, perfumes y otras sustancias artificiales que puedan ser detectadas por los suidos.**

**Es recomendable frotar ropa y calzado con vegetación de la zona como tomillos, jaras..., para enmascarar nuestros olores lo más posible.**



## **LA ENTRADA DE LA PIARA**

**Este es un momento crucial en el que no debemos dejarnos llevar por los nervios y la excitación, que serán mayores, sobre todo, en cazadores noveles. Hay que asegurar que se trata de jabalíes y descartar la presencia de cualquier otra especie, encarar el arma con sigilo e iluminar la zona solo cuando ya estemos preparados, intentando prever la reacción del ejemplar elegido. Algunos se quedan inmóviles, mientras otros corren unos metros y se detienen o, incluso, algunos ni eso.**













**En caso de haber varios animales debemos fiarnos de nuestra intuición o de la escasa iluminación disponible para tratar de elegir al mejor de todos, así, datos como volumen del animal, vocalizaciones, movimientos..., pueden ser de gran interés para orientarnos en la decisión que siempre es compleja. En cuanto al disparo, además de tener la calma necesaria, es interesante haber tomado unas referencias previas sobre distancias a rocas, árboles, charcas..., cuando aún era de día, para en ese momento ser más certeros.**





## **AL RETIRARSE DEL PUESTO**

**Se trata de una decisión que puede repercutir enormemente en los resultados de la propia espera o de las siguientes. Si no hemos tenido éxito, tendremos que decidir la hora de irnos, que puede basarse en datos recogidos previamente o en la propia intuición, experiencia y conocimiento del monte. Si el puesto está en una zona de siembra, lo habitual es que los animales entren a primeras horas de la noche porque, normalmente, desde los encames, lo primero que hacen es ir a comer. Sin embargo, cuando estamos cerca de una baña, lo normal es que entren más tarde porque suelen ir a los revolcaderos después de haber comido y antes de volver a encamarse. Tenemos que salir siempre con sigilo, dando un rodeo para evitar dejar huellas y olores que espanten futuras entradas y, por supuesto, cumpliendo la normativa y el sentido común, con el arma descargada, despacio y, según la autonomía, sin luces artificiales.**











**Por último, si hemos disparado a algún ejemplar hay que confirmar que lo hemos abatido, sin miedo a efectuar un tiro de gracia ante la menor sospecha, para evitar sufrimiento innecesario al animal, pero también por nuestra propia seguridad que, a la postre, es lo más importante de todo y que no debemos nunca perder de vista cegados por la euforia lógica del momento. □**





# LA MEDIDA DE TODAS LAS COSAS

VISIÓN CRISTALINA. MEDICIÓN PRECISA. CON EL NUEVO EL RANGE

Los binoculares EL Range marcan nuevos hitos: observaciones de alta resolución sin compromiso, transmisión de luz del 91% en ambos oculares y la medición precisa del alcance y del ángulo basada en la tecnología exclusiva SWAROAIM. El manejo intuitivo y un peso inferior a 900 gr. convierten los binoculares EL Range en el compañero ideal de caza para los próximos recechos.



SEE THE UNSEEN  
[WWW.SWAROVSKIOPTIK.COM](http://WWW.SWAROVSKIOPTIK.COM)

**Esteller**

Tel. 936 724 510 – Fax 936 724 511  
info@esteller.com – www.esteller.com



**SWAROVSKI**  
**OPTIK**