


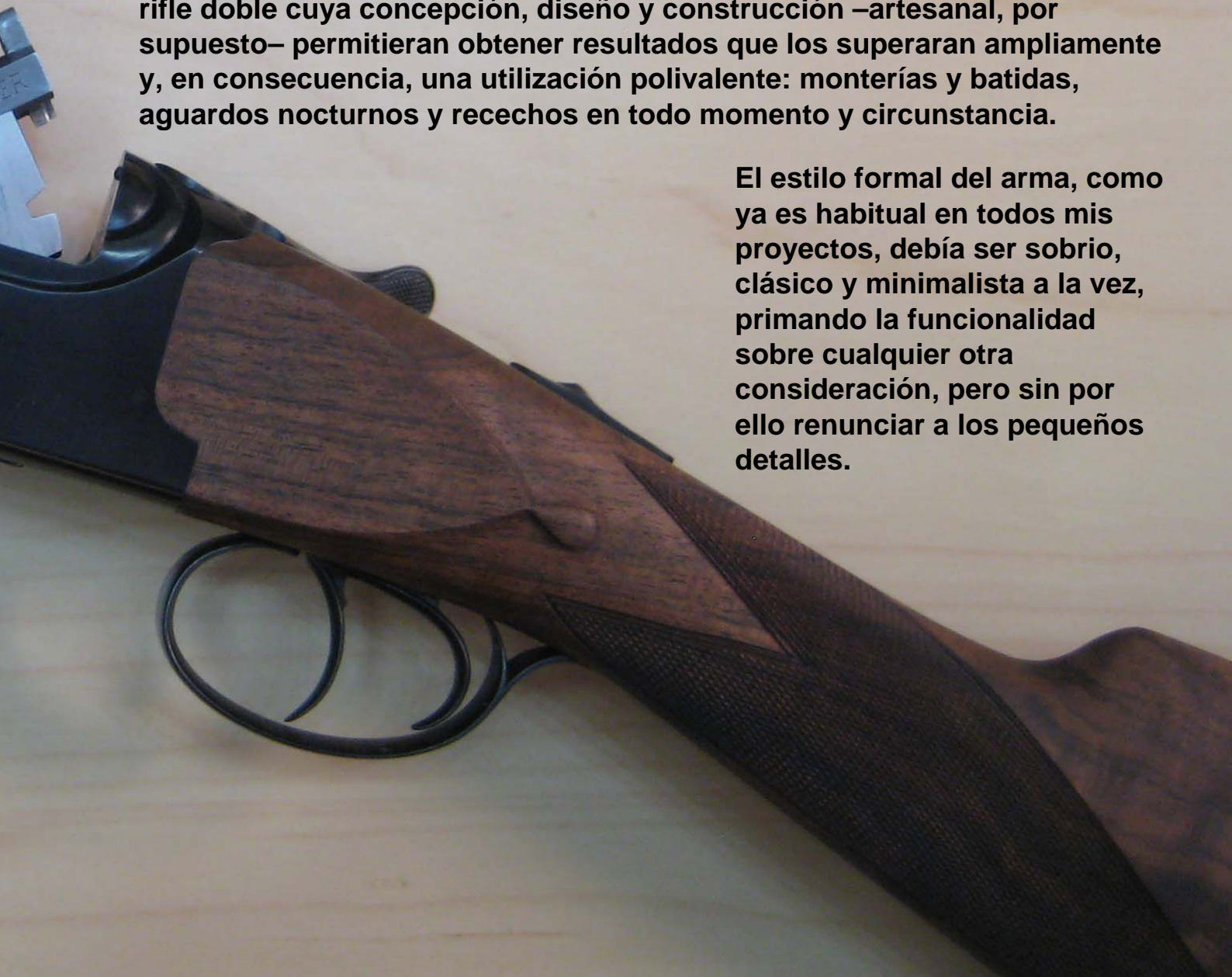
Concepción, diseño y construcción artesanal de un rifle express superpuesto





Normalmente, los rifles de dos cañones, más conocidos como express, exprés o dobles, son armas cuyo uso se ve limitado exclusivamente a las distancias cortas o muy cortas.

Ello se debe a la dificultad que entraña la regulación de la convergencia de ambos cañones, considerándose que una de estas armas tira bien si es capaz de meter regularmente ambos tiros a 50 m en un círculo de 5 cm de diámetro o de un cuadrado de 4 cm de lado.



Por una parte, esos estándares siempre me han parecido insuficientes y, por otra, me gustan los retos, así que tomé la determinación de lograr un rifle doble cuya concepción, diseño y construcción –artesanal, por supuesto– permitieran obtener resultados que los superaran ampliamente y, en consecuencia, una utilización polivalente: monterías y batidas, aguardos nocturnos y recechos en todo momento y circunstancia.

El estilo formal del arma, como ya es habitual en todos mis proyectos, debía ser sobrio, clásico y minimalista a la vez, primando la funcionalidad sobre cualquier otra consideración, pero sin por ello renunciar a los pequeños detalles.



El resultado final de todo el proceso de concepción, diseño y construcción artesanal es el que se muestra:

- **Un rifle doble superpuesto (suelen tirar mejor que los yuxtapuestos al eliminarse el esfuerzo de torsión de un cañón sobre el otro al dispararlo)**
- **Con expulsores automáticos (mayor rapidez de recarga)**
- **Recamarado para el .30R Blaser (mi favorito para armas basculantes de caza no peligrosa, la balística del cual, con munición RWS, se equipara a la del .300 H&H Mag y es muy parecida a la del 7mm Rem Mag, y, con munición Blaser, iguala a la del .300 Win Mag)**
- **Con culata inglesa (mayor rapidez de encare)**
- **Con doble disparador (cañones independientes = mecanismos independientes = disparadores independientes)**
- **Con un baleo muy preciso y regular, poco habitual en un express. La convergencia de ambos cañones es de 2,5 cm a 50 m con RWS DK de 165 grains y de 3 cm con RWS KS de 150 grains. Asimismo, la agrupación tirando sólo con el cañón inferior es envidiable (en series de 3 disparos a 50 m, se obtienen agrupaciones inferiores al ½ MOA con ambas municiones)**



Los componentes utilizados en su construcción son los siguientes:

- **Conjunto báscula/monobloc Paul Demas/Atelier Verney Carron de acero forjado fabricado en Italia, con doble disparador reemplazando el disparador único original**
- **Cañones Lothar Walther, de 65 cm de longitud para ganar unos 15 m/s de velocidad respecto de los 60 cm que constituían el estándar clásico y unos 30 m/s respecto de los 55 cm que, inexplicablemente, se están convirtiendo cada vez más en el nuevo estándar**
- **Bases y monturas desmontables giratorias EAW (Ernst Apel GmbH), con anilla delantera abrazando la campana del objetivo**
- **Visor Kahles C 2,5-10x50 con retículo Plex no iluminado (los cuatro brazos regruesados permiten una adquisición del blanco más rápida y los 2,5 aumentos son muy adecuados para tiros cercanos a piezas a la carrera; los 8, para aguardos y recechos nocturnos y los 10, para tiros lejanos en recechos de alta montaña)**
- **Maderas selectas de nogal turco**
- **Cantонера Pachmayr Decelerator en color negro**



Otras características del arma son las siguientes:

- **Marca DK**
- **Seguro no automático**
- **Anillas portafusil**
- **Templado al vacío de todas las piezas metálicas, excepto los cañones (para conseguir un pavonado más uniforme)**
- **Pavonado en frío de todas las piezas metálicas**
- **Acabado muy sobrio al aceite de las maderas**
- **Delantera con placa en oro para grabar iniciales**





La mayor parte de la ejecución del rifle, que sólo espera a alguien que se atreva a estrenarlo, ha salido de las manos de un armero alemán establecido en Francia, que ha venido conjugando su trabajo como empleado de distintos constructores europeos de armas finas con el de *freelancer*, al cual, por discreción, se le identifica aquí por sus iniciales: DK. No obstante, el ajuste de la convergencia de los cañones –la característica más destacada y distintiva del rifle– y su consiguiente pavonado por capas en frío son obra de Bertrand Rimbert, de Luray, y los toques finales, el picado y el acabado al aceite de las maderas han sido realizados por Francesc Sardans, de Manresa.



Resultados de pruebas de tiro

Convergencia a 50 m de los cañones (separación entre impactos disparando el cañón superior 5 segundos después del inferior)

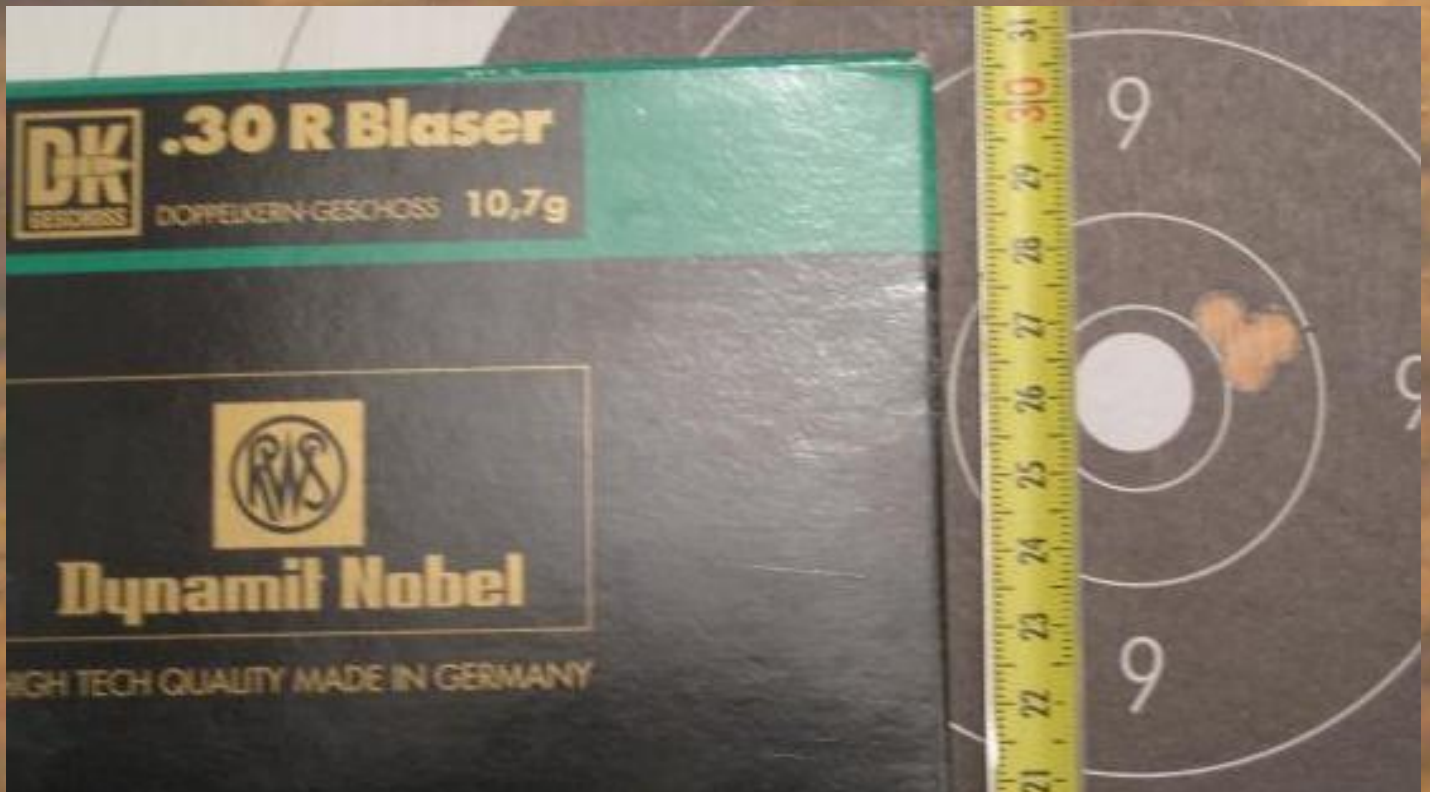


2,5 cm con RWS DK 10,7g/165 grains a 50m

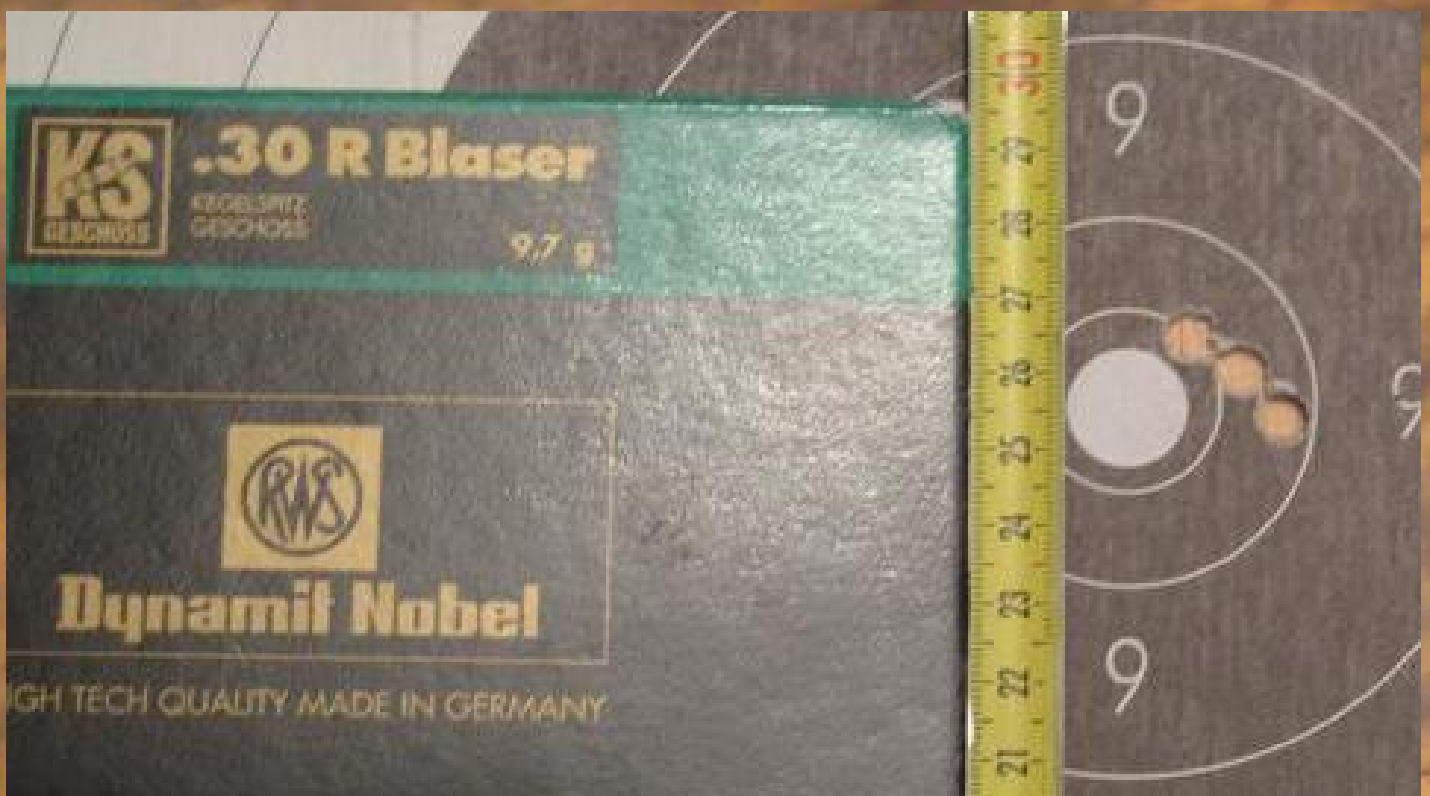


3 cm con RWS KS 9,7g/150 grains a 50m

Agrupaciones a 50 m del cañón inferior (series de 3 disparos dejándolo enfriar durante 3 minutos entre tiro y tiro sin limpiarlo)

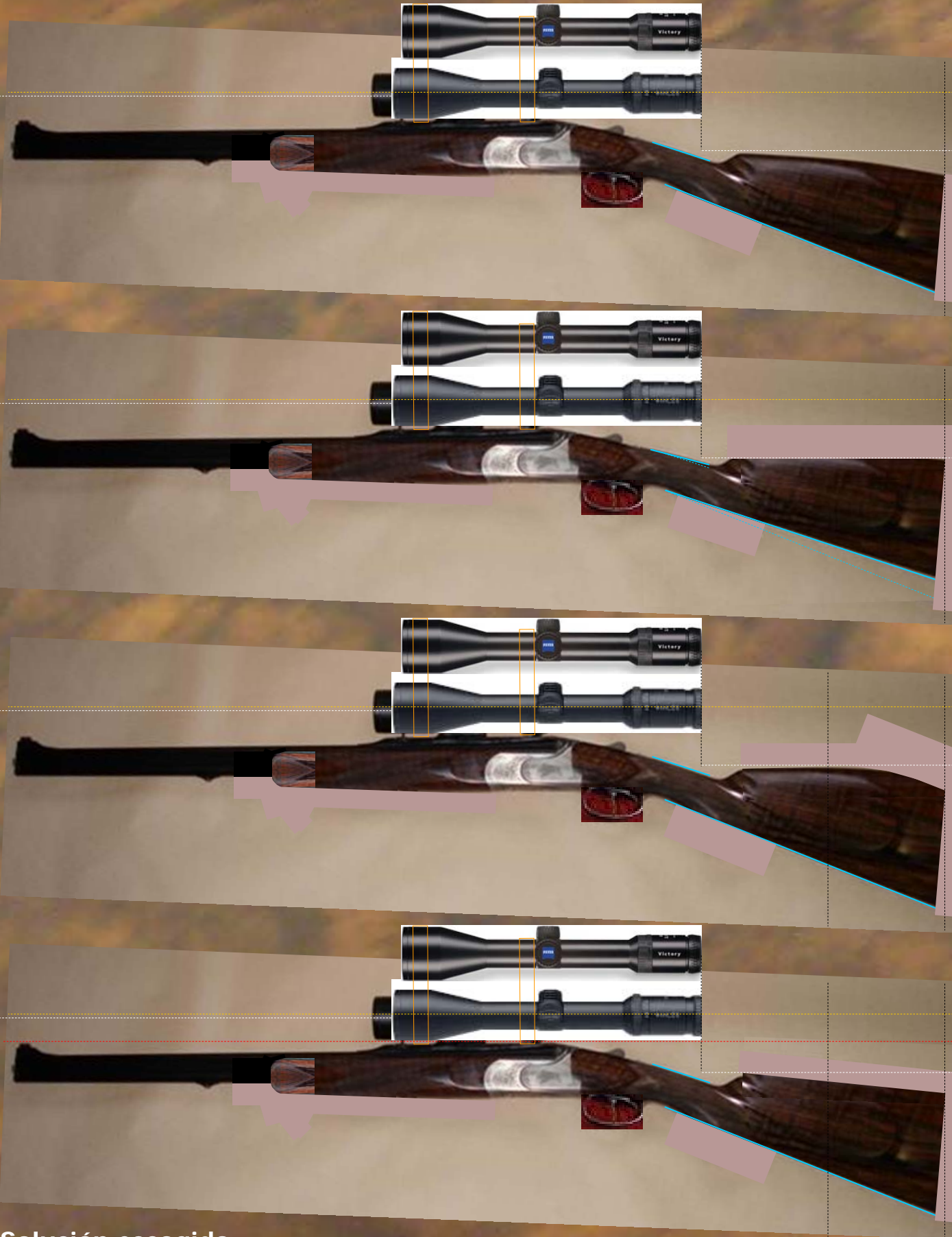


0,65 cm con RWS DK 10,7g/165 grains



1,25 cm con RWS KS 9,7g/150 grains

Diseño previo con alternativas para la culata



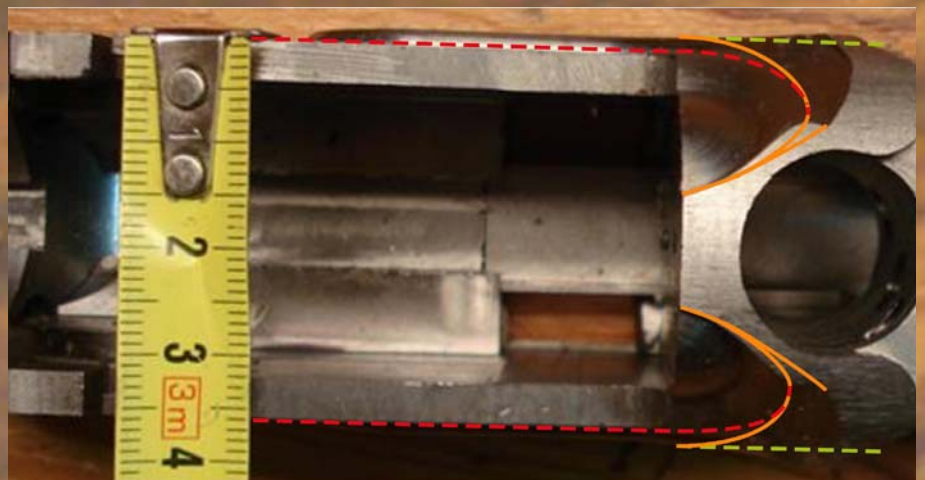
Solución escogida

Báscula



Original en bruto

Rediseño



Resultado final

Trabajo inicial de los cañones

Cinchado de los cañones en el monobloc



Alojamiento de los expulsores automáticos



Cuña de separación de los cañones



Rampa de soporte del alza y las bases de la montura del visor



Tratamiento de los metales

Templado al vacío



Pavonado por capas en frío



Trabajo de las maderas



Maderas a falta del picado y el acabado



Fotos de detalle del arma una vez finalizada









**EL RIFLE
DEL CAZADOR
PROFESIONAL**

Los cazadores profesionales no arriesgan.

No pueden. Tienen en sus manos la vida de sus clientes y la suya propia. Cuando entran en acción necesitan un disparo rápido y preciso. Necesitan confiar en su rifle. Por eso utilizan Heym.

“Cuando un enorme hipopótamo derribó nuestra canoa y caímos al río Zambeze, lo primero que pensé fue: ¿Dónde está mi exprés?”

Ivan Carter pasó tres días buceando en el fondo del río Zambeze, en busca de su Heym. ¿Qué harías tú por el tuyo?

Ivan Carter, cazador profesional, utiliza un Heym 88B



Heym fabrica rifles de cerrojo –modelos SR20 y SR31– y exprés yuxtapuestos y superpuestos

Esteller

Tel. 936 724 510 - Fax 936 724 511
info@esteller.com - www.esteller.com